



PROGRAM ROZVOJA OBCE IPEĽSKÉ PREDMOSTIE – IPOLYHÍDVÉG



2021 -2027

aktualizácia č.4 (01/2021)



OBSAH

ÚVOD.....	4
1.ZÁKLADNÉ ÚDAJE.....	9
1.1 CHARAKTERISTIKA OBCE	
1.2 GEOGRAFICKÁ A ADMINISTRATÍVNA POLOHA OBCE	
1.3 HISTÓRIA OBCE	
1.4 INSÍGNIE OBCE	
2. PRÍRODNÉ PODMIENKY.....	12
2.1 KLIMATICKÉ POMERY A ZRÁŽKY	
2.2 HYDROLOGICKÉ POMERY	
2.3 PÔDNE POMERY	
2.4 RASTLINSTVO A ŽIVOČÍŠTVO	
2.5 OCHRANA ŽIVOTNÉHO PROSTREDIA	
2.5.1 CHRÁNENÉ OBLASTI	
2.5.2 ZDROJE ZNEČISTENIA ŽIVOTNÉHO PROSTREDIA	
2.5.3 ODPADOVÉ HOSPODÁRSTVO	
3. INFRAŠTRUKTÚRA OBCE.....	18
3.1 DOPRAVNÁ INFRAŠTRUKTÚRA	
3.1.1 CESTNÁ DOPRAVA	
3.1.2 AUTOBUSOVÁ DOPRAVA	
3.1.3 PEŠIA A CYKLISTICKÁ DOPRAVA	
3.2 TECHNICKÁ INFRAŠTRUKTÚRA	
3.2.1 KANALIZÁCIA	
3.2.2 VODOVOD	
3.2.3 PLYNOFIKÁCIA OBCE	
3.2.4 OSTATNÉ	
3.3 SOCIÁLNA INFRAŠTRUKTÚRA	
3.3.1 DOMOVÝ A BYTOVÝ FOND	
3.3.2 ŠKOLSTVO	
3.3.3 ŠPORT A KULTÚRA	
3.3.4 ZDRAVOTNÍCTVO A SOCIÁLNA POMOC	
3.4 MIKROREGIÓN	
4.OBYVATEĽSTVO.....	26
4.1 DEMOGRAFICKÝ VÝVOJ	
4.2 VEKOVÁ ŠTRUKTÚRA OBYVATEĽSTVA	
4.3 VZDELANOSTNÁ ŠTRUKTÚRA OBYVATEĽSTVA	
4.4 NÁRODNOSTNÁ A NÁBOŽENSKÁ ŠTRUKTÚRA OBYVATEĽSTVA	
4.5 ŠTRUKTÚRA OBYVATEĽSTVA PODEĽA EKONOMICKEJ AKTIVITY	
4.5.1 EKONOMICKÝ POTENCIÁL OBYVATEĽSTVA	
4.5.2 NEZAMESTNANOSŤ A ŠTRUKTÚRA NEZAMESTNANÝCH	
5. HOSPODÁRSTVO OBCE.....	33
5.1 HOSPODÁRENIE OBCE	
5.1.1 ROZPOČET OBCE	
5.2 EKONOMIKA	
5.2.1 ODVETVIA VÝROBY A SLUŽIEB, PODNIKATEĽSKÉ SUBJEKTY	
6. ŽIVOTNÉ PROSTREDIE A TURISTICKÝ POTENCIÁL	35
7. SWOT ANALÝZA.....	36
8. ROZVOJOVÁ STRATÉGIA.....	37
8.1 CIELE A PRIORITY	
8.2 OPATRENIA A AKTIVITY	
9. AKČNÝ PLÁN OBCE.....	41
10. REALIZAČNÁ ČASŤ.....	47
9.1 MOŽNOSTI ZÍSKANIA ZDROJOV NA REALIZÁCIU PROGRAMU	



9.1.1 FINANČNÉ ZDROJE

11. MONITORING A HODNOTENIE.....	49
12. ZÁVER.....	50
<u>PRÍLOHY</u>	



ÚVOD

V súvislosti s novým programovým obdobím Európskej únie na roky 2021 – 2027 je nevyhnutné aktualizovať základný programový dokument – Program rozvoja obce, ktorý by objektívne reflektoval východiskovú situáciu v obci Ipeľské Predmostie pre aktuálne programové obdobie v kontexte novej Kohéznej politiky EÚ v súlade s cieľmi stratégie Európa 2020. V zmysle zákona NR SR č.539/2008 Z.z. o podpore regionálneho rozvoja, v znení neskorších predpisov je Program hospodárskeho a sociálneho rozvoja obce, ďalej len ako „PHSR“ strednodobý rozvojový dokument vypracovaný v súlade s cieľmi a prioritami ustanovenými v národnej stratégii a zohľadňuje ciele a priority ustanovené v PHSR VÚC, na území ktorého sa obec nachádza a je vypracovaný v súlade so záväznou časťou územnoplánovacej dokumentácie obce. Vypracovanie PHSR zabezpečuje obec pri uplatnení princípu partnerstva.

Dokument „Program rozvoja obce Ipeľské Predmostie na roky 2021 - 2027“ ďalej len PRO alebo PHSR je základným dokumentom, ktorým sa obec pri výkone svojej samosprávnej pôsobnosti stará o všestranný rozvoj svojho územia a o potreby svojich obyvateľov. Podľa zákona č. 539/2008 Z. z. o podpore regionálneho rozvoja program hospodárskeho rozvoja a sociálneho rozvoja obce je strednodobý rozvojový dokument, ktorý je vypracovaný v súlade s cieľmi a prioritami ustanovenými v národnej stratégii a zohľadňuje ciele a priority ustanovené v programe hospodárskeho rozvoja a sociálneho rozvoja vyššieho územného celku, na území ktorého sa obec nachádza, a je vypracovaný podľa záväznej časti územnoplánovacej dokumentácie obce.

Cieľom spracovania PRO je poskytnúť komplexný pohľad na súčasný stav, perspektívy a šance obce v oblasti ekonomického a sociálneho rozvoja, stanoviť strategické ciele, rozvojové priority a strategické oblasti rozvoja obce ako celku.

Štruktúra PRO je v súlade s "Metodikou tvorby PHRSR 2020, verzia: 1.0.3" vydané ÚRADOM PODPREDESEDU VLÁDY SR PRE INVESTÍCIE A INFORMATIZÁCIU v januári 2020 (podľa zákona č. 539/2008 Z. z. o podpore regionálneho rozvoja v znení zákona č. 309/2014 Z. z.).

Veľmi dôležitým cieľom tohto dokumentu je zabezpečenie účasti obce na čerpaní finančných prostriedkov zo štrukturálnych fondov Európskej únie.

Definované sú prioritné rozvojové oblasti, ciele, opatrenia a aktivity PRO obce **v súlade so** strategickými rozvojovými dokumentmi na úrovni EÚ, SR, NUTS I, NUTS II a NUTS III.

Dokumenty nadnárodnej úrovne:

• Stratégia Európa 2020

Európa 2020 je desaťročná stratégia Európskej únie v oblasti rastu. Nezameriava sa však iba na prekonanie krízy, ale jej cieľom je odstrániť nedostatky aktuálneho rastového modelu a vytvoriť podmienky pre taký typ rastu, ktorý je inteligentnejší, udržateľnejší a inkluzívnejší. Na účely hodnotenia pokroku bolo v rámci stratégie nastavených päť hlavných cieľov, ktoré by EÚ mala splniť do roku 2020. Týkajú sa zamestnanosti, vzdelávania, výskumu a inovácie, sociálneho začlenenia a chudoby a oblasti klímy a energetiky.



Základom stratégie sú tri vzájomne sa dopĺňajúce priority:

- Inteligentný rast: vytvorenie hospodárstva založeného na znalostiach a inovácii.
- Udržateľný rast: podporovanie ekologickejšieho konkurencieschopnejšieho hospodárstva, ktoré efektívnejšie využíva zdroje.
- Inkluzívny rast: podporovanie hospodárstva s vysokou mierou zamestnanosti, ktoré zabezpečí sociálnu a územnú súdržnosť.

• Partnerská dohoda Slovenskej republiky na roky 2021 – 2027

Partnerská dohoda Slovenskej republiky na roky 2021– 2027 je základný strategický dokument s celoštátnym dosahom, ktorý vypracuje Slovenská republika za účasti partnerov v súlade s prístupom viacúrovňového riadenia a ktorým sa stanoví stratégia, priority a opatrenia pre účinné a efektívne využívanie prostriedkov Európskych štrukturálnych a investičných fondov za účelom dosahovania cieľov stratégie Európa 2020.

Úlohou PD SR je definovať strategický prístup na riešenie identifikovaných disparít a rozvojových potrieb, ktoré v súčasnosti bránia dostatočne naplňať stratégiu inteligentného, udržateľného inkluzívneho rastu a zvyšovať kvalitu života.

Hlavným cieľom PD SR je zvyšovanie kvality života obyvateľov SR prostredníctvom vytvárania nových pracovných miest, inteligentného, udržateľného a inkluzívneho rastu.

Priority pre financovanie:

- Podnikateľské prostredie priaznivé pre inovácie,
- Infraštruktúra pre hospodársky rast a zamestnanosť,
- Rozvoj ľudského kapitálu a zlepšenie účasti na trhu práce,
- Trvalo udržateľné a efektívne využívanie prírodných zdrojov,
- Moderná a profesionálna verejná správa.

Operačné programy (OP)

• **Výskum a inovácie (VaI)** – špecifická priorita: Posilnenie výskumu, technologického rozvoja a inovácií, podpora konkurencieschopnosti podnikov a služieb najmä prostredníctvom inovácií, Zlepšiť dostupnosť, využívanie a kvalitu informačno-komunikačných technológií. Zvýšenie konkurencie schopnosti malých a stredných podnikov, poľnohospodárskeho sektora (v prípade EPFRV) a sektora rybného hospodárstva a akvakultúry (v prípade EFNRH), Investovanie do vzdelania, školení a odbornej prípravy, zručností a celoživotného vzdelávania.

• **Integrovaná infraštruktúra (II)** – špecifická priorita: Podpora udržateľnej dopravy a odstraňovanie prekážok v kľúčových sieťových infraštruktúrach,

• **Ľudské zdroje (EZ)** – špecifická priorita: Podpora udržateľnosti a kvality zamestnanosti a mobility pracovnej sily Podpora sociálneho začlenenia, boj proti chudobe a akejkolvek diskriminácie. Investície do vzdelávania, rozvoja schopností a celoživotného vzdelávania.



- **Kvalita životného prostredia (KŽP)** – špecifická priorita: Podpora prechodu na nízkouhlíkové hospodárstvo vo všetkých sektoroch. Zachovanie a ochrana životného prostredia a podpora efektívneho využívania zdrojov. Podpora prispôsobovania sa zmenám klímy, predchádzanie a riadenie rizika.

- **Efektívna verejná správa (EVS)** – špecifická priorita: Zlepšenie prístupu k informáciám a komunikačným technológiám a zlepšenie ich využívania a kvality. Posilnenie inštitucionálnych kapacít verejných orgánov a zainteresovaných strán a efektívnosť verejnej správy.

- **Integrovaný regionálny operačný program (IROP)** – špecifická priorita: Regionálna infraštruktúra a politika.

Samostatným režimom sa budú riadiť programy:

- Technická pomoc (TP)
- Rybné hospodárstvo (RH)
- Program rozvoja vidieka (PRV)
- Európska územná spolupráca (EÚS)
- Program INTERACT (PI)

Dokumenty národnej úrovne:

- **Národná stratégia regionálneho a územného rozvoja SR do roku 2030**

Národná stratégia je východiskový strategický dokument, ktorého cieľom je komplexne určiť strategický prístup štátu k podpore regionálneho rozvoja v SR. Jej úlohou je pre región na úrovni NUTS 3:

- identifikovať jeho vnútorný potenciál a špecifikovať jeho možnú konkurencieschopnosť v rámci SR,
- charakterizovať jeho špecifické stránky a z nich vyplývajúce hlavné konkurenčné výhody v rámci SR ako aj v európskom kontexte,
- určiť jeho rozvojové strategické ciele a priority.

Dokumenty regionálnej úrovne:

- Program hospodárskeho a sociálneho rozvoja Banskobystrického samosprávneho kraja (BBSK) na roky 2015-2023.

NSRRSR zadefinovala strategické ciele BBSK nasledovne:

- doprava a zvyšovanie dostupnosti a atraktivity územia (integrovaná doprava),
- rozvoj ľudských zdrojov a zvyšovanie kvality života obyvateľov prostredníctvom informatizácie verejnej správy a podporou projektov v oblasti elektronických služieb,
- poľnohospodárstvo, lesníctvo a rozvoj vidieka,
- inovácie a rast konkurencieschopnosti priemyslu v rozhodujúcich sektoroch a pri využívaní obnoviteľných zdrojov energie.



Na základe uvedeného boli určené prioritné oblasti:

PO 1: Veda, výskum a inovácie

PO 2: Ľudské zdroje

PO 3: Zamestnanosť

PO 4: Konkurencieschopnosť, rast a podnikateľské prostredie

PO 5: Životné prostredie, zmeny klímy a obnoviteľné zdroje energie

Víziou obce je zabezpečiť hospodársky a ekonomicky rast pri dodržaní podmienok TUR a využití obnoviteľných zdrojov energie, kvalitne zabezpečenie životných potrieb obyvateľstva v kontexte zachovania a rozvoja kultúrnych tradícií a zvykov v obci využívajúc úzku spoluprácu verejného, neziskového i podnikateľského sektoru a občanov.

Dosiahnutím stanovených cieľov sa zlepši miestna infraštruktúra, podporí sa rozvoj miestneho vidieckeho podnikania, vytvorenie nových pracovných príležitostí, poskytnú sa kvalitnejšie základné služby samotnému obyvateľstvu i návštevníkom vidieka, čo v dôsledku prispeje k rozvoju vidieckeho turizmu v obci a zvýši sa atraktivita obce, okolitých obcí i regiónu.

Finančne prostriedky, ktoré získame z Európskych fondov, musíme čo najefektívnejšie vynaložiť. Pomáhať obciam by mali odborníci, ktorí sú vzdelaní, skúsení a majú určitú motiváciu. Musíme takých odborníkov udržať v regióne ba aj v obci, aby kapacita mladých vzdelaných ľudí čím ďalej rástla.

Dokument na dosahovanie cieľov rozvoja obce je jedným z podporných dokumentov, ktorý obsahuje podrobne detaily a ciele programu.

Poslaním PRO je zabezpečiť kontinuitu rozvoja obce. Je to zároveň otvorený dokument, ktorý sa môže podľa vopred stanovených pravidiel dopĺňať a aktualizovať.

Postup spracovania Programu rozvoja obce

Program hospodárskeho a sociálneho rozvoja obce bol vypracovaný na základe Metodickéj príručky vydanej Ministerstvom výstavby a regionálneho rozvoja Slovenskej republiky, sekciou regionálnej politiky. PRO obce obsahuje tieto základné časti:

1. Analytická časť

- pozostáva zo situačnej analýzy, t.j. identifikácie súčasného stavu socio-ekonomického vývoja obce a okolia obce, hodnotí súčasný stav v jednotlivých oblastiach na území obce, analýza bola zameraná na tieto oblasti: prírodné zdroje, demografická situácia, sociálna a technická infraštruktúra, materiálne zdroje a ekonomické zdroje,
- vypracovanie SWOT analýzy.

2. Strategická časť

- rozoberá rozvojovú stratégiu územia, resp. víziu obce a ciele obce.

3. Programová/Implementačná časť

- zahŕňa opatrenia, priority a konkrétne plánované aktivity.

4. Finančná časť

- nadväzuje na strategickú časť PRO, definuje priority a opatrenia.
- pozostáva z akčného plánu s časovým harmonogramom a návrhom finančného a organizačného zabezpečenia.



Účel Programu rozvoja obce:

Účelom je aktualizácia celého strategického rozvojového dokumentu s cieľom definovať potrebné, žiaduce priority, ktoré obci umožnia dlhodobý rozvoj založený na cielenej stratégii.

Program rozvoja obce je komplexným dokumentom. Spája otázky rozvoja fyzických štruktúr so sociálnymi, ekonomickými a ďalšími aspektmi. Preto bude mať voči ostatným plánovacím dokumentom spracovaným na miestnej úrovni zastrešujúcu funkciu. Na rozdiel od územného plánu, ktorý rieši najmä otázky fyzického rozvoja územia (lokalizáciu zástavby a priestorové regulatívy pre stavebný rozvoj, funkčné využitie rozvojových plôch), program rozvoja obce sa podrobnejšie zaoberá otázkami ekonomického a sociálneho rozvoja, čím vo vzťahu k územnému plánu plní komplementárnu funkciu.



- Územný plán obce
- Program odpadového hospodárstva
- Program rozvoja bývania
- Plán rozpočtu obce

Poslaním PRO je **zabezpečiť kontinuitu rozvoja obce**. Je to otvorený dokument a mal by sa **podľa vopred stanovených pravidiel dopĺňať a aktualizovať**.



1.ZÁKLADNÉ ÚDAJE

1.1 CHARAKTERISTIKA OBCE

NÁZOV OBCE:	Ipeľské Predmostie
OKRES:	Veľký Krtíš
KRAJ:	Banskobystrický
PRVÁ PÍ SOMNÁ ZMIENKA	r.1252
NADMORSKÁ VÝŠKA STREDU	
OBCE (m)	133
CELKOVÁ VÝMERA (ha)	1885,9
POČET OBYVATEĽOV	604
POŠTOVÁ ADRESA OcÚ:	Ipeľské Predmostie č. 95, 991 10
TELEFÓN:	047 / 488 8131
FAX:	047 / 488 8311
e-mail:	ipelpred@gmail.com
webová adresa:	http://www.ipelskepredmostie.sk/

1.2 GEOGRAFICKÁ A ADMINISTRATÍVNA POLOHA OBCE

Obec Ipeľské Predmostie sa rozprestiera v južnej časti stredného Slovenska, v Ipeľskej Kotline.

Leží v nadmorskej výške 133 metrov. Rozloha jej katastra je 1885,9 ha, z toho intravilán tvorí 558,3 ha, extravilán tvorí 1327,6 ha.

Administratívne je začlenená do Banskobystrického kraja, okresu Veľký Krtíš. Leží na juhozápadnom okraji okresu, na ceste II. triedy číslo 527, ktorá ju priamo spája s mestami Šahy (10,2km), a vzdialenejším Veľkým Krtišom (37,3 km) a Slovenskými Ďarmotami(21,4 km).

Bezprostrednými susednými obcami sú:

- zo západu - obec Tešmák (7,3 km)
- zo severu – obec Sečianky (4,5 km)
- zo severovýchodu - obec Veľká Ves nad Ipľom(2,2km)

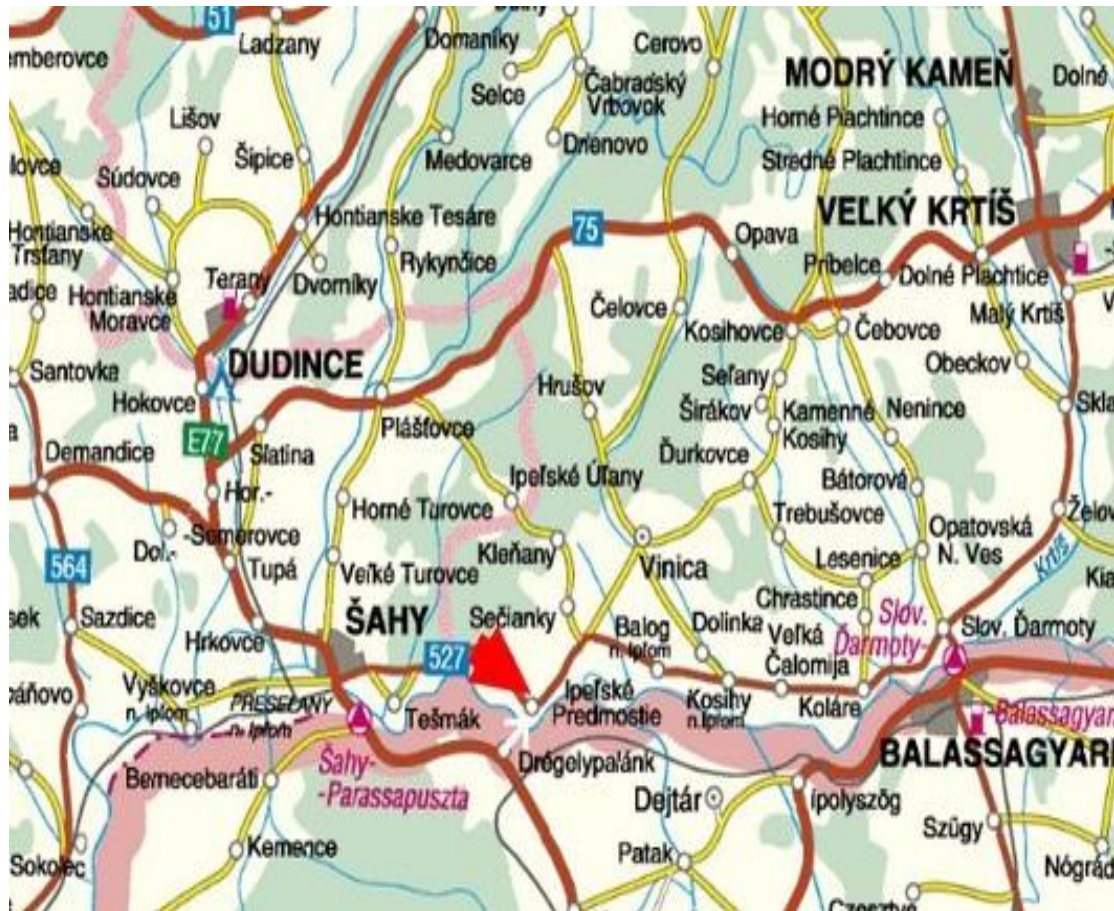
Jej kataster uzatvára rieka Ipeľ, ktorá tvorí štátnu hranicu medzi SR a MR.

Najbližšie väčšie mestá sú Šahy, vzdialené 10,2 km, vzdialenejšie sú Slovenské Ďarmoty (21,4 km od obce) a Veľký Krtíš (37,3km od obce).

Najbližšími hraničnými priechodmi do susednej MR sú priechody Šahy a Slovenské Ďarmoty.



Obrázok č.1- Poloha obce Ipeľské Predmostie



zdroj: www.supernavigator.sk

1.3 HISTÓRIA OBCE

Územie obce Ipeľské Predmostie bolo osídlené už v eneolite. Nachádzalo sa tu sídlo s kanelovanou keramikou, sídlo maďarovskej kultúry zo staršej doby bronzovej, hallštatské sídlo, laténske so žiarovým pohrebiskom, rímsko-barbarské, slovanské zo 7. - 8. storočia a sídlo z doby veľkomoravskej.

V stredoveku obec patrila hradu Hont, stredisku niekdajšej Hontianskej stolice, či Hontianskej župy. Doložená je z roku 1252, keď ju kráľ Belo IV. daroval komesovi (županovi, grófovi) Mykovi.

Význam obce vzrástol v 14. storočí, keď sa tu konávali stoličné zhromaždenia.

V 15. storočí obec patrila Jurajovi Palóczimu a ostrihomskému arcibiskupstvu.. V starej obecnej pečati sa totiž objavuje postava sv. Vojtecha v podobe biskupa s berlou. V roku 1570 obec zničili Turci. V roku 1715 mala 2 mlyny a 24 domácností, v roku 1828 mala 153 domov a 925 obyvateľov. Obyvatelia sa zaoberali poľnohospodárstvom, vinohradníctvom, ovocinárstvom, pestovaním tabaku a v 20. storočí aj pestovaním ryže.



V rokoch 1928-1944 bola obec pričlenená k Maďarsku. Po roku 1945 znovu prislúchala Československej republike. Po územnej reorganizácii štátu v roku 1960 bola obec začlenená do okresu Lučenec a od roku 1968 do okresu Veľký Krtíš.

Staré a cudzojazyčné pomenovania obce boli: Hydaweg (1252), Hidvig (1350), Hidvég (1773); maďarsky Hidvég, Ipolyhidvég. Dnešný názov Ipeľské Predmostie pochádza z roku 1948.

1.4 INSÍGNIE OBCE

Medzi insígnie, alebo iným slovom symboly obce, patria erb obce, vlajka obce, pečať obce, prípadne aj znelka obce. Ak má obec svoje symboly, je povinná ich pri výkone samosprávy aj používať.

Na tvorbu každého z trojice základných symbolov obce sa vzťahujú osobitné heraldické (náuka o erboch), vexilologické (náuka o vlajkách) a sigilografické (náuka o pečatiach) zákonitosti, pravidlá a zvyklosti.

Erb obce Ipeľské Predmostie vychádzajúci z historickej predlohy, má modré štítové pole, farbou pripomínajúce rieku Ipeľ (jej názov je obsiahnutý v názve obce).



Zo spodného okraja modrého štítu vyrastá svätý Vojtech v podobe biskupa v striebornej dalmatike a albe, v červenom ornáte s palliom a v červenej zlatolemej mitre, držiaci pred sebou pravickou zlatú pravošikmú berlu, ľavicou zlatú knihu, za ním je zobrazený strieborný čierno murovaný priebežný trojoblúkový most s dvoma viditeľnými oblúkmi.

Znamenie je vložené do dolu zaobleného, tzv. neskorogotického, či tiež španielskeho heraldického štítu, ktorý je v našej erbovej tvorbe najobvyklejší.

Vlajka obce pozostáva z deviatich pozdĺžnych pruhov vo farbách žltej, bielej, modrej, bielej, červenej, bielej, modrej, bielej a žltej. Pomer strán má 2:3 a ukončená je tromi cípmi, t.j. dvomi zástrihmi, siahajúcimi do tretiny jej listu.



Pečať obce Ipeľské Predmostie je okrúhla, uprostred s obecným symbolom a kruhopisom OBEC IPEĽSKÉ PREDMOSTIE. Pečať má priemer 35 mm, čo je v súlade s domácimi zvyklosťami a predpismi o používaní pečiatok s obecnými symbolmi.



2. PRÍRODNÉ PODMIENKY

2.1 KLIMATICKÉ POMERY A ZRÁŽKY

Hlavný vplyv na klimatické pomery riešeného územia má jeho geografická poloha, vzdialenosť od oceánu, nadmorská výška, expozícia voči slnečnému žiareniu a prevládajúcemu prúdeniu vzduchu.

Oblasť Ipeľskej pahorkatiny, v ktorej sa nachádza obec Ipeľské Predmostie, patrí do teplej klimatickej oblasti, do podoblasti suchého, okrsku teplého, vyznačujúceho sa miernou zimou a dlhším slnečným svitom. Počet letných dní v roku je 50, kedy teplota dosahuje viac ako 25 °C.

Južné časti Ipeľskej pahorkatiny sa nachádzajú v klimatickej oblasti teplej, mierne suchej, s miernou zimou. Severné pahorkatiny Ipeľskej kotliny majú teplú, mierne vlhkú klímu s chladnou zimou. Hlavné klimatotvorné činitele, ktoré určujú ráz podnebia sú: slnečné žiarenie, atmosférická cirkulácia, nadmorská výška, zrážky, charakter zemského povrchu.

Podľa dlhodobých priemerných ročných teplôt vzduchu a ďalších teplotných charakteristík najteplejšou časťou Ipeľskej kotliny je jej južná časť. V týchto oblastiach sú priemerné ročné teploty vzduchu nad 9°C, vo vegetačnom období sa pohybujú okolo 16°C.

Podľa ročného chodu teploty vzduchu je mesiac január najchladnejší a najteplejší je jún. Letné extrémny dosahujú 30 – 35°C, v zimnom období maximálne teploty dosahujú niekedy 11 – 15°C a minimálne teploty vzduchu až -30°C.

Z údajov priemerných mesačných a ročných úhrnov zrážok vyplýva, že najnižšie úhrny zrážok sú v Ipeľskej kotline, kde dosahujú 550 – 600 mm/rok. Smerom k severnejším okrajom kotliny, zrážky postupne narastajú na priemerných 600 – 650 mm. Najväčšia časť zrážok spadne v apríli až v septembri, 300 – 330 mm. Na zimné mesiace pripadá 240 – 290 mm zrážok.

Najbohatšie na zrážky sú mesiace máj – júl 60 až 70 mm, najmenej zrážok pripadá na mesiac január 31 – 37 mm a september 35 – 41 mm.

Vďaka priebehu maximálnych vysokých zrážok a teplôt sa vytvárajú pomerne dobré podmienky pre vegetáciu a poľnohospodárstvo.

2.2 HYDROLOGICKÉ POMERY

Obec leží na pravom brehu rieky Ipeľ. Spadá teda do povodia Ipľa a do úmoria Čierneho mora.

Ipeľ je 232,5 km dlhý ľavostranný prítok Dunaja. V dĺžke 140 km tvorí hranicu s Maďarskou republikou. Pramení v západnej časti Slovenského Rudohoria, vo Veporských vrchoch, vo výške 1050 m n. m. Ústi do Dunaja pri Chľabe (110 m n. m.). Celková rozloha povodia Ipľa je 5150 km².

Má dažďovo-snehový režim odtoku s maximálnymi prietokmi na jar, hlavne v marci. Minimálne prietoky sú na jeseň.

Tok sa delí na tri časti, pričom spomínanú časť Ipľa pri obci Ipeľské predmostie možno označiť ako stredný tok. Ipeľ vo svojich hlinitých náplavoch vytvára značné meandre, šírka koryta sa pohybuje medzi 15 až 20 m, hĺbka koryta sa pohybuje v závislosti od štrkonosnosti od 2 do 4 m.

Na začiatku 60-tych rokov bola začatá úprava koryta Ipľa. Vlastný tok rieky i prilahlá niva nebola až dovtedy relatívne ovplyvnená ľudskou činnosťou. Koryto Ipľa hojne



meandrovalo, bolo lemované brehovými porastami mäkkého luhu. Charakteristické pre inundáciu rieky boli systémy depresí s celoročnou vodnou hladinou. Poiplie bolo jedinečným územím nížinnej časti toku s vzácnymi rastlinnými a živočíšnymi spoločenstvami vodných a mokrad'ových ekosystémov.

Pred reguláciou Ipľa bol rytmus života v Poiplí určovaný hydrologickými charakteristikami povodia i samotnej rieky.

Navrhované a realizované úpravy odtokových pomerov predstavovali drastický zásah do inundačného územia Ipľa. Rozlohou, počtom, druhovou diverzitou boli redukované najzraniteľnejšie a najcennejšie vodné a mokrad'ové biotopy a spoločenstvá.

2.3 PÔDNE POMERY

Poľnohospodársky pôdny fond je nezastupiteľnou zložkou životného prostredia a nenahraditeľným prírodným zdrojom, preto spôsob využívania pôdy musí byť priradený prírodným podmienkam, musí zaručovať obnovu prirodzených vlastností, funkčnú spätosť prírodných procesov a nesmie ohrozovať ekologickú stabilitu.

Výrazná geologická pestrosť a geomorfologická členitosť umožnila vznik celého radu svojráznych genetických typov od redzín a pararedzín, cez černozeme, hnedozeme, ilimerizované pôdy, hnedé pôdy až po pseudogleje.

Nivná pôda typická – sa vytvorila na stredne ťažkých sedimentoch, v blízkosti rieky, kde sa prejavil jej drenážny účinok a hladina dlhodobo neovplyvňovala jej pôdny profil.

Vzdialenejšie od rieky sa nachádzajú **hnedozeme**, ktoré sú pre svoje agrofyzikálne a agrotechnické vlastnosti veľmi priaznivé pre poľnohospodárske využitie. Vyznačujú sa vysokým stupňom zornenia.

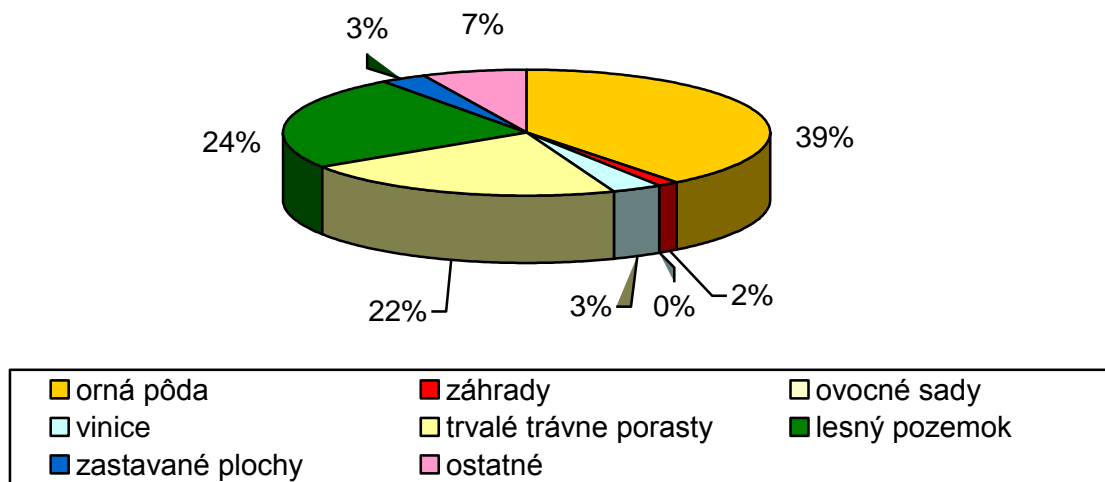
Tabuľka č.1 - Pôdny fond obce

	Podľa využitia	Rozloha v ha
Poľnohospodárska pôda	Orná pôda	537,58
	Záhrady	21,04
	Ovocné sady	0,28
	Vinice	44,06
	Trvalé trávne porasty	296,72
Lesný pozemok		331,16
Zastavané plochy		41,75
Ostatné		94,86

Zdroj: údaje obce



Graf č.1: Pôdny fond obce



Zdroj: údaje obce

2.4 RASTLINSTVO A ŽIVOČÍŠTVO

Z hľadiska fyto geografického členenia sa riešené územie zaraďuje do oblasti panónskej flóry, obvodu pramatranskej xerotermej flóry (Matricum) a okresu Ipeľsko – rimavská brázda (Futák, 1980). V celkovom zložení flóry majú absolútnu prevahu prvky teplomilné, ktoré sem prenikajú zo susednej severomaďarskej hornatiny. Na riešenom území prevládajú predovšetkým vrbovotopoľové lužné lesy, ktoré sa nezachovali v súvislých plochách, ale sú vyvinuté len fragmentárne v podobe úzkych pásov stromov sprevádzajúcich rieku Ipeľ.

Základnou zložkou stromového poschodia je vrba biela (*Salix alba*), vrba krehká (*S. Fragilis*), topoľ biely (*Populus alba*) a topoľ čierny (*P. Nigra*).

Krovinná etáž je chudobná na druhy a stupeň rozvoja závisí od režimu povrchových záplav. Vyskytujú sa jelša lepkavá (*Alnus glutinosa*), brest väzový (*Ulmus leavis*), svíb krvavý (*Swida sanguinea*), baza čierna (*Sambucus nigra*) a i.

Bohatšie je vyvinuté bylinné poschodie, s dominantným prevládnutím niektorých rýchlo sa šíriacich druhov: žihľava dvojdomá (*Urtica dioica*), lipnica pospolitá (*Poa trivialis*), ostružina ožina (*Rubus caesius*) a i.

Pre spoločenstvá vôd a močarísk sú charakteristické trst'ové spoločenstvá (zväz *Pragmition communis*), v ktorých dominujú: trst' obyčajná (*Phragmites communis*), steblovka vodná (*Glyceria aquatica*), praslička močiarna (*Equisetum palustre*).

Z prirodzených spoločenstiev sa zistili aj panónske piesočné spoločenstvá kostravy pošvatej (zväz *Festucion vaginatae*).

Podľa zoogeografického členenia je riešené územie súčasťou provincie Karpaty, oblasti Západné Karpaty a v rámci nej patrí do južného obvodu, okrsku sopečného, podokrsku Ipeľsko – rimavského (Čepelák, 1980).



Vyplývajú z charakteru prostredia, najväčšie zastúpenie majú živočíšne spoločenstvá vôd viazaných na meandrujúci prirodzený tok Ipeľu s pôvodnou brehovou vegetáciou, lužnými lesmi, močiarimi a vlhkými lúkami.

Z bohatej fauny kôrovcov na alúviu Ipeľu je dôležitý výskyt typického príslušníka fauny periodicky zaplavovaných lúk štítovca jarného (*Lepiderus apus*). Zaujímavá je fauna vážok (Odonata).

Lužné lesy a brehové porasty sú biotopom mnohých druhov chrobákov a motýľov, z dvojkřídlcov sú hojné komáre (Nematocera). Na lužné lesy sa viaže aj výskyt niektorých druhov vtákov. Hniezdia tu sokol myšiar (*Falco tinnunculus*) a myšiarka ušatá (*Asio otus*). Charakteristickým druhom je bocian biely (*Ciconia ciconia*), z vodného vtáctva sú to kačica divá (*Anas platyrhynchos*), kačica chrapačka (*A. querquedula*).

Z cicavcov typických pre územie biotopu vôd je dôležité spomenúť mäsožravca – ohrozenú vydru riečnu (*Lutra lutra*). Medzi ďalšie cicavce vyskytujúce sa na danom území patrí zajac poľný (*Lepus europaeus*), srnčia zver (*Capreolus capreolus*), jelenia zver (*Cervus elaphus*).

2.5 OCHRANA ŽIVOTNÉHO PROSTREDIA

2.5.1 CHRÁNENÉ OBLASTI

Ochrana prírody a krajiny zaberá široký okruh otázok, ktorými sa dnes u nás, tak ako i vo svete zaoberá veľa odborníkov. Cieľom ochrany prírody a krajiny je predchádzanie, obmedzovanie resp. odstraňovanie zásahov, ktoré ohrozujú, poškodzujú a ničia podmienky a formy života, prírodné dedičstvo, estetický vzhľad krajiny a znižujú jej ekologickú stabilitu. Inými slovami, ide o ochranu ekosystémov, ale aj jednotlivých zložiek životného prostredia, ktorými sú najmä ovzdušie, voda, horniny, pôda a organizmy. Predovšetkým je to ochrana ohrozených, zriedkavých a vzácnych druhov živočíchov, rastlín, nerastov a foriem reliéfu.

Do katastrálneho územia obce patrí jedna navrhovaná prírodná rezervácia a dve prírodné rezervácie :

- Prírodná rezervácia „Ryžovisko“
- Prírodná rezervácia „Ipeľské hony“
- Navrhovaná prírodná rezervácia „Súdenica“

Všetky tri územia sú súčasťou **Ramsarskej lokality Poiplie**, ktorá bola dňa 17. februára 1998 oficiálne zapísaná do medzinárodného zoznamu mokradí významných predovšetkým ako biotopy vodného vtáctva.

Poiplie je posledným mokrad'ovým ekosystémom povodia Ipeľu. Územie predstavuje komplex mokrad'ových biotopov s vysokou diverzitou vyšších rastlín i živočíchov žijúcich najmä v spoločenstvách otvorených vodných plôch, vysokobylinných močiarov, vlhkých lúk a lužných lesov.

Bolo tu zistených približne 250 druhov vyšších rastlín, z toho 43 ohrozených. Charakteristickým druhom tejto lokality je chránený plamienok celistvolistý (*Clematis integrifolia*). Jeho najväčší výskyt je zaznamenaný práve na pôdach dobre zásobených vodou v nížinách. Je to dekoratívny druh, ktorý tu vytvára celé kolónie a v čase kvitnutia, čiže v máji až júni, dáva lúkam charakteristický modrofialový vzhľad.

Z mimoriadne vzácnych živočíchov bol zaznamenaný sporadický výskyt vydry riečnej (*Lutra lutra*), z vyše 100 druhov vtákov napr. včelárik zlatý (*Merops apiaster*), rybárik obyčajný (*Alcedo atthis*) alebo dudok chochlatý (*Upupa epops*).



Tieto lokality patria k najvzácnejším a najohrozenejším biotopom, ktoré napriek mnohým zásahom ešte stále predstavujú súbor rozmanitého rastlinstva a živočíšstva.

2.5.2 ZDROJE ZNEČISTENIA ŽIVOTNÉHO PROSTREDIA

Súčasný stav kvality životného prostredia záujmového regiónu je výsledkom vzájomného priestorového a časového pôsobenia stresových faktorov rôznej intenzity.

Ovzdušie

Vo všeobecnosti možno konštatovať, že prirodzene je ovzdušie znečisťované látkami, ako sú zemský prach, látky pochádzajúce z rozkladu rastlín a živočíchov, z vypaľovania suchých tráv, strnísk, a pod.

Kvalitu a stav ovzdušia ovplyvňujú i také faktory, ako sú ľudská činnosť, predovšetkým lokálne vykurovanie, doprava, poľnohospodárska činnosť a nakladanie s tuhým komunálnym odpadom.

1. **vykurovanie** – pri spaľovaní palív unikajú do ovzdušia sadze, popolček, rôzne chemické prvky.
2. **automobilová doprava** – z motorových vozidiel unikajú do ovzdušia produkty spaľovania pohonných zmesí, výpar z pohonných hmôt a mazadiel, oder pneumatík a brzdových obložení.
3. **likvidácia odpadov** – v katastri obce sa nachádzajú divoké skládky odpadov. Bakteriálny rozklad organickej hmoty produkuje amoniak, sulfát a zápachajúce organosírne zlúčeniny.
4. **poľnohospodárstvo** – poľnohospodárska činnosť zapríčiňuje znečisťovanie ovzdušia prachom, rozptylom priemyselných a prirodzených hnojív a prípravkov na ochranu rastlín pri ich aplikácii, emisiami z objektov živočíšnej výroby, hnojiskami, silážnymi jamami (metán, amoniak, sulfát, organosírne zlúčeniny, organické kyseliny), emisiami z poľnohospodárskych a lesných mechanizmov.

Veľké zdroje znečisťovania ovzdušia sa v blízkosti obce nenachádzajú.

Pôda a voda

Dané územie je poľnohospodárskou oblasťou bez priemyselnej výroby. Hlavnými zdrojmi znečisťovania pôdy a vody na záujmovom území sú:

- poľnohospodárska činnosť – používanie priemyselných hnojív, používanie pesticídov, únik tekutých hnojív, únik opotrebovaných mazacích olejov
- činnosť obyvateľov – neizolované žumpy, divoké skládky TKO)
- absencia odkanalizovania - akumulácia odpadových vôd v žumpách a septikoch
- odpadové vody z domácností - tieto tekuté odpady sú zmesou znečistených odtokov a splachov z domácností a menších prevádzok. V období dažďov navyše obsahujú splachy z ulíc, dvorov, striech. Obsahove sú veľmi znečistené a zdravotne závažné. Veľmi závažné sú organické prímеси: moč, bielkoviny, tuky, humínové látky, nakoľko podmieňujú hnilobné procesy.

Hluk a vibrácie

Cez obec vedie štátna cesta II. triedy č. 527, ktorá je dosť frekventovaná, možno teda konštatovať, že automobilová doprava nespôsobuje obyvateľom obce zvýšenú záťaž z hluku.

Stály zdroj vibrácií v obci nie je registrovaný.



2.5.3 ODPADOVÉ HOSPODÁRSTVO

Na katastrálnom území obce sa nenachádza skládka TKO. Tuhý komunálny odpad, ktorého sa ročne vyprodukuje cca 142 ton. Odvoz je periodicky zabezpečovaný Technickými službami firmy Mikona, s.r.o.

Za posledných sledovaných rokov sme v obci zaznamenali klesajúci trend vývoja v množstve vyprodukovaného komunálneho odpadu.

V roku 2019, obec získal úspešne dotáciu na "Zberný dvor" a v roku 2020 na patriacu technológiu do zberného dvora, tým pádom obec bude schopná separovať jednotlivé typy odpadu.



3. INFRAŠTRUKTÚRA OBCE

3.1 DOPRAVNÁ INFRAŠTRUKTÚRA

Jedným zo základných predpokladov rozvoja územia je aj kvalitná dopravná infraštruktúra a dobrá dopravná dostupnosť územia. Oba faktory významne ovplyvňujú nielen hospodársky potenciál územia, ale aj spôsob života obyvateľov žijúcich na riešenom území a ich životnú úroveň.

Na území obce Ipeľské Predmostie prichádzajú do úvahy predovšetkým cestná, autobusová a pešia doprava.

3.1.1 CESTNÁ DOPRAVA

Dopravnú dostupnosť obce zabezpečuje predovšetkým cesta II. triedy č.527 prechádzajúca obcou v smere Šahy – Slovenské Ďarmoty, zabezpečujúca dostupnosť obce zo severozápadnej a severovýchodnej strany.

Samotnou obcou celkovo prechádza 6265 m komunikácií II. až IV. triedy. Z toho je 3220 m ciest a 3045 m je peších chodníkov. Na komunikáciách v dĺžke 450 m chýba asfalt, komunikácie v dĺžke 1140 m sú v dezolátnom stave a je potrebný nový asfaltový koberec a na komunikáciách v dĺžke 1630 m postačí nová tenká vrchná vrstva.

Tabuľka č.2 - Obecné komunikácie

Miestne komunikácie	Dĺžka v bm	Stav
Cesty	3220	zlý
pešie chodníky	3045	obstojný
Spolu	6265	-

Zdroj: ŠÚ SR, 2019

Dopravná dostupnosť obce je z pohľadu zahraničných investorov stále nedostačujúca, o čom svedčí ich nezáujem o túto oblasť.

3.1.2 AUTOBUSOVÁ DOPRAVA

Autobusovú dopravu na riešenom území zabezpečuje SAD Zvolen, odštepny závod Modrý Kameň.

V smere Ipeľské Predmostie – Šahy chodí denne 18 spojov. Smer Ipeľské Predmostie – Veľký Krtíš je pokrytý denne 16 spojmi. Prvý autobus z obce odchádza okolo piatej a posledný z oboch smerov ide do obce okolo šiestej. Cez víkendové dni je počet spojov minimalizovaný, chýbajú hlavne raňajšie spoje smerom na Šahy. V obci nemajú zastávku rýchlikové spoje, stoja v susednej Veľkej Vsi nad Ipľom, ktorá je počtom obyvateľov menšia ako riešená obec. Môžeme teda konštatovať, že obec je pomerne dobre vybavená verejnou dopravou, s dostatočným počtom autobusových spojov.

3.1.3 PEŠIA A CYKLISTICKÁ DOPRAVA



Podľa údajov Slovenskej správy ciest sa v obci Ipeľské Predmostie na zabezpečenie pešej dopravy nachádzajú chodníky v celkovej dĺžke 3450 m. Na popisovanom území sa nenachádzajú chodníky pre cyklistov.

3.2 TECHNICKÁ INFRAŠTRUKTÚRA

Technická infraštruktúra má dôležitý význam z pohľadu obyvateľov, nakoľko determinuje kvalitu ich života.

Technická infraštruktúra a služby sú v obci na pomerne nízkej úrovni. Existujúci potenciál je možné podľa potreby a v súvislosti s únosnosťou územia rozširovať.

3.2.1 KANALIZÁCIA

V súčasnosti obec nedisponuje komplexne vybudovanou kanalizáciou, odpadové vody sú likvidované individuálne, a to vypúšťaním do domových žump a septikov. Ich počet je 155. Vo väčšine prípadov sú z technického hľadiska nevyhovujúce.

Pri menších, ale aj stredne veľkých obciach je táto skutočnosť veľmi častá. Výstavba kanalizačnej siete sa plánuje v nasledujúcich rokoch na etapy. Uvažuje sa s napojením všetkých domov a objektov technickej a občianskej vybavenosti na verejnú kanalizáciu.

V obci sa nachádza jedna mechanicko – biologická čistička odpadových vôd, využíva ju 7 domácností.

Nová úprava zákona o vodách (§ 32 zákona 184/2002 Z.z.), stanovuje vypúšťanie komunálnych odpadových vôd a organicky znečistených priemyselných odpadových vôd do povrchových vôd za možné až po ich minimálne dvojstupňovom čistení (v mechanicko – biologických ČOV). Vybavenosť obyvateľstva verejnou kanalizáciou v celom Banskobystrickom kraji zaostáva za vybavenosťou verejnými vodovodmi.

3.2.2 VODOVOD

Verejnú vodovodnú sieť obec má vybudovanú, a zásobovanie obce pitnou vodou, je zabezpečované aj z kopaných a vŕtaných studní. Počet studní je 185. Voda nespĺňa kritéria pitnej vody.

Zásobovanosť obyvateľstva na Slovensku pitnou vodou z verejných vodovodov v porovnaní s okolitými európskymi krajinami je nedostačujúca. Úroveň rozvoja verejných vodovodov je regionálne nerovnomerná, a jedným z rozhodujúcich faktorov je aj nedostatok zdrojov podzemných vôd v pasívnych oblastiach (napr. juh stredného Slovenska a väčšina východného Slovenska).

3.2.3 PLYNOFIKÁCIA OBCE

Obec je kompletne plynofikovaná od roku 1999, svoju prípojku má vybudovanú 127 domácností. Regulačná stanica zemného plynu sa na území obce nenachádza. Prevádzkovateľom plynovodu v obci je SPP Bratislava OZ Veľký Krtíš.

Plynofikácia mala pozitívny vplyv na stav životného prostredia v obci, nakoľko sa znížil podiel popola zo spaľovania uhlia z komunálneho odpadu. Zemný plyn (ZP) je zo všetkých fosílnych palív pre životné prostredie najpriateľnejší, pretože neprodukuje kyslíčniky síry, pevné častice a emituje aj omnoho menej NO_x a CO₂. Samotná plynofikácia



však má vplyv na zmenu zloženia komunálneho odpadu (mierny nárast papiera, plastov a pod.).

3.2.4 OSTATNÉ

Obec má 100%-né pokrytie **rozvodmi elektrickej energie**. Na elektrickú energiu je obec napojená vzdušnou linkou vysokého napätia, z ktorej sú napojené transformátorové stanice ako koncové, Z týchto staníc sú potom vzdušnou linkou napájané jednotlivé domácnosti na nízkonapäťové elektrické vedenie. Na popisovanom území sa nachádzajú 3 trafostanice.

Verejnú osvetlenie, ktorého rekonštrukcia bola vykonaná v roku 2006, a neskôr ešte aj v roku 2018, je v obci realizované prostredníctvom verejných lúč. Zabezpečuje kompletne osvetlenie obce.

Napojenie obce na **telekomunikačnú sieť** je realizované prostredníctvom uzlového telefónneho obvodu Veľký krtíš s primárnou oblasťou Lučenec.

Pokrytie **signálom mobilnej siete** zabezpečujú firmy ORANGE, T – MOBILE, O2 a pokrytie je vyhovujúce.

Pokrytie **televíznym a rozhlasovým signálom** v obci je dobré. Rovnako tak je v obci možnosť pripojenia sa na vysokorýchlostný internet. Voľný prístup k internetu v obci je zabezpečený.

Poštové služby zabezpečuje obyvateľom Slovenská pošta v susednej obci - vo Veľkej Vsi nad Ipľom.

3.3 SOCIÁLNA INFRAŠTRUKTÚRA

3.3.1 DOMOVÝ A BYTOVÝ FOND

Za dom sa považuje:

- každý samostatný dom určený na bývanie s vlastným súpisným číslom,
- každá samostatná obytná alebo obývaná budova s vlastným vchodom, i keď nemá vlastné číslo (vedľajšia budova),
- ďalšie objekty (obydlia), v ktorých niekto býva.

Pod trvale obývaným domom rozumieme dom, v ktorom je aspoň jeden trvale obývaný byt alebo je v ňom umiestnené zariadenie na hromadné ubytovanie osôb mimo aspoň s jednou trvale bývajúcou osobou. Neobývaný dom je určený na bývanie, v ktorej nebol v rozhodujúcom okamihu sčítania ani jeden trvale obývaný byt.

V súčasnosti je v obci celkom 233 domov, z čoho je 53 neobývaných. V porovnaní s počtom obyvateľov je možné určiť koľko obývaných bytov pripadá na sto obyvateľov Ipeľského Predmostia. V obci je 233 rodinných domov a 1 bytový dom.

Tabuľka.č.3- Počet bytov a domov

	rodinné domy	bytové domy
Ipeľské Predmostie	233	1

Zdroj: OcÚ Ipeľské Predmostie, 2020

Najväčší boom vo výstavbe bytov v obci bol v rokoch 1946 – 1970, keď bolo vystavaných až 43 % celkového počtu bytov v obci od roku 1900. Počet novostavieb po roku 1970 začal výrazne klesať, keď v jednotlivých obdobiach bolo postavených menej ako 11 % bytov z celkového počtu bytov vystavaných od roku 1900.



V katastri obce Ipeľské Predmostie evidujeme celkom 18 nebytových priestorov, ktoré sú využívané na účely vzdelávacie, kultúrne, spoločenské a hospodárske.

TVORBA KONCEPCIE MIESTNEJ BYTOVEJ POLITIKY

Príprava výstavby bytov a jej realizácia má dlhodobý charakter a vyžaduje kontinuálne činnosti je potrebné tento proces zabezpečovať so systémovým prístupom plánovite, s viacročným časovým výhľadom na zodpovedajúcej odbornej úrovni. Tento prístup nadobúda na význame v súčasnosti v nadväznosti na pripravovanú reformu verejnej správy a s tým súvisiace presuny kompetencií z centra na obce a regióny. Tieto zmeny si vyžadujú aj zvýšenie úrovne plánovania a programovania rozvoja bývania na miestnej úrovni. Budú vyžadovať aj dobudovanie inštitucionálnej a personálnej kapacity útvarov, ktoré sa územnému rozvoju a rozvoju bývania venujú.

Koncepcia bytovej politiky na miestnej úrovni, resp. program rozvoja bývania by sa mal zamerať na:

- miestne problémy v bývaní,
- stanovenie priorít,
- stanovenie každoročných cieľov novej bytovej výstavby,
- určenie každoročných cieľov opráv a obnovy existujúceho bytového fondu so špeciálnym dôrazom na úspory energie a odstraňovanie statických nedostatkov bytových domov,
- vypracovanie programov výstavby pre novostavby a opravu/obnovu,
- analýza finančných možností realizácie navrhnutých cieľov,
- vytvorenie stratégií zvyšovania spolupráce so súkromným sektorom a hospodárskej súťaže na trhu v dodávke služieb pre bývanie,
- vypracovanie a uskutočňovanie koncepcií získavania pozemkov a rozvoj infraštruktúry na podporu rozvoja bývania,
- pomoc domácnostiam s nízkym príjmom a skupinám so špeciálnymi potrebami ako sú starí občania, neúplné rodiny, postihnutí ľudia, ako aj neprispôsobiví obyvatelia, aby žili a bývali v adekvátnych a cenovo dostupných bytoch.

Obecné zastupiteľstvo sa uznieslo na programe výstavby nájomných bytov nakoľko obec registrovala zvýšený záujem občanov o zabezpečenie nájomných bytov.

V prvej etape bola vypracovaná projektová dokumentácia – „Prestavba povaloového priestoru obecnej budovy na nájomné byty“. Dokumentácia bola otvorená v stavebnom konaní a je podkladom pre dokončenie stavby, podľa stavebného povolenia.

Pre realizovanie projektu výstavby nájomných bytov obec podá žiadosť o podporu do ŠFRB so spolufinancovaním z dotácie MDVRR SR.

3.3.2 ŠKOLSTVO

Školské zariadenia v obci predstavuje:

-**Materská škôlka** s výchovným jazykom maďarským, zabezpečujúca prípravu detí do školského zariadenia. Navštevuje ju 20 detí (k 31.12.2020). Zamestnanie je v nej poskytnuté dvom pedagogickým pracovníckam a jednému nepedagogickému pracovníkovi.

- **Cirkevná základná škola sv. Rity** už nefunguje.

Deti dochádzajú do školy v Šahách, kde je žiakom poskytované vzdelanie v slovenskom i v maďarskom jazyku, alebo v Balogu nad Ipľom a Veľkej Čalomiji.



3.3.3 ŠPORT A KULTÚRA

Obec má vybudované futbalové ihrisko. Futbalový klub v obci už nefunguje. Ihrisko je využívané aj na trávenie voľného času detí z obce.

V júni sa pri príležitosti Medzinárodného dňa detí koná Športový deň s množstvom aktivít.

Kultúra je na riešenom území reprezentovaná podujatiami organizovanými obecným úradom.

Každoročne vo februári sa uskutočňuje v priestoroch kultúrneho domu Fašiangový ples a koncom novembra sa koná Katarínsky ples. Tiež každoročne sa koná vo februári ochutnávka vína. V júli sa konajú Obecné slávnosti, ktoré v sebe zahŕňajú kultúrny program prezentovaný v miestnom kultúrnom dome, ples, a v neposlednom rade množstvo športových podujatí pre deti. Obec každoročne v septembri organizuje oberačkové slávnosti v obci.

V októbri sa v obci pri príležitosti osláv patrónky obce slávia tzv. patronície. V decembri sa každoročne organizuje deň dôchodcov.

Inštitucionálne je oblasť kultúry v obci zastrešená kultúrnym domom s kapacitou 200 miest, ktorý bol rekonštruovaný v rokoch 2007-2008.

Obec mal i vlastnú *knižnicu*, ktorá už bohužiaľ nefunguje.

Od roku 1965 pôsobí v obci **Maďarský spoločenský a kultúrny zväz na Slovensku – Csemadok**, ktorého činnosť je zameraná na udržiavanie a rozvíjanie národnej identity, kultúry a spolupatričnosti Maďarov žijúcich na území Slovenskej republiky a obhajovaní ich spoločenských záujmov. V súčasnosti sa plánuje obnova činnosti zväzu.

3.3.4 ZDRAVOTNÍCTVO A SOCIÁLNA POMOC

Konkrétny sociálny program obec nemá vypracovaný.

Priamo na území obce sa nenachádza ambulancia lekára a obyvatelia musia za zdravotným ošetrením cestovať do Veľkej Vsi nad Ipľom (vzdialenosť 2 km) alebo do Šiah (vzdialenosť 10,2 km). V prípade potreby špecializovaného vyšetrenia obyvatelia dochádzajú v závislosti od miesta pracoviska alebo do Šiah, alebo do Veľkého Krtíša . Na vykonanie závažnejších zákrokov chodia obyvatelia do Banskej Bystrice.

3.4 MIKROREGIÓNY

Obec Ipeľské Predmostie patrí medzi členov nasledujúcich združení obcí:

- Mikroregión Veľký Potok – Ipeľ
- Združenie obcí pre separovaný zber Hont - Poiplie

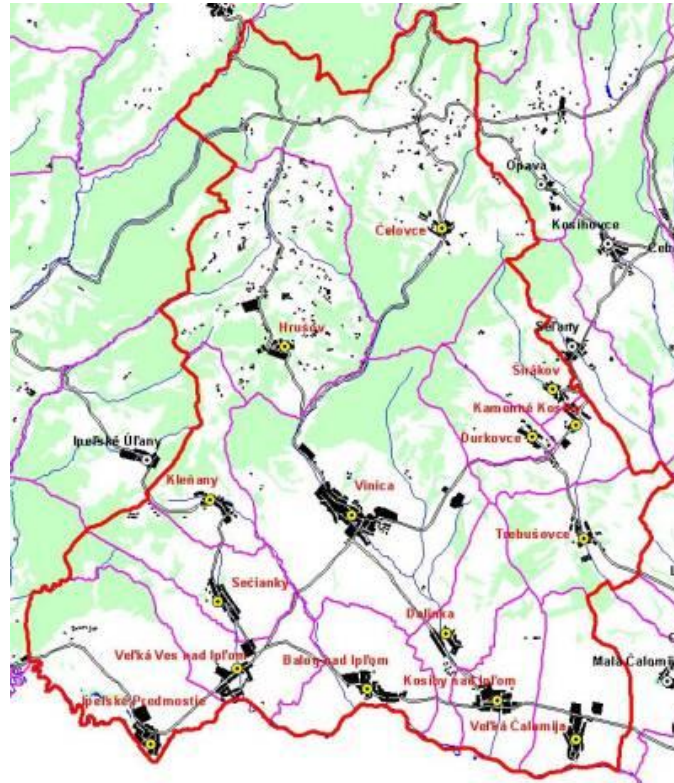
Združenie „Mikroregión Veľký Potok - Ipeľ“ združuje 15 obcí. Vzniklo 7. marca 2000. Jeho činnosť je v globálnom ponímaní zameraná na dosiahnutie strategického cieľa, ktorým je „Zvýšenie kvality života občanov MR VEĽKÝ POTOK – IPEĽ do roku 2015“.

Hranice mikroregiónu znázorňuje mapka .

Obrázok č. 2 – Hranice Mikroregiónu Veľký Potok -Ipeľ



Zdroj:



www.sazp.sk/mikroregiony, 2015

V **Združení obcí pre separovaný zber Hont – Poiplie** sú obce združené za účelom ochrany a tvorby životného prostredia a ochrany zdravia obyvateľstva. Združenie vzniklo v roku 2004 a združuje 31 obcí Hontianskeho a Poipelského regiónu.

Dosiahnutie svojho cieľa obce realizujú prostredníctvom:

- organizovania, zvozu a zneškodňovania komunálneho odpadu
- organizovania, vytriedňovania a zvozu nebezpečného odpadu a zabezpečenia jeho nezávadného zneškodnenia,
- prípravy, organizovania a realizácie separovaného zberu v zúčastnených obciach,
- výstavby a prevádzkovania triediarne a kompostárne,
- organizovania vzájomnej pomoci pri sanácii neriadených skládok v katastrálnom území obcí a výstavby nových kapacít riadených skládok,
- organizovania vzájomnej pomoci pri realizácii odstraňovania následkov ekologických havárií a pri tvorbe životného prostredia,
- realizácie systému motivácie obyvateľstva za účelom minimalizácie ich nákladov spojených s likvidáciou komunálneho odpadu.

Prístup LEADER

Os vychádza z európskej iniciatívy Leader. Akronym LEADER znamená Liaison Entre Actions de Développement de l'Économie Rurale (spájanie aktivít, ktoré podporujú hospodársky rozvoj vidieka).



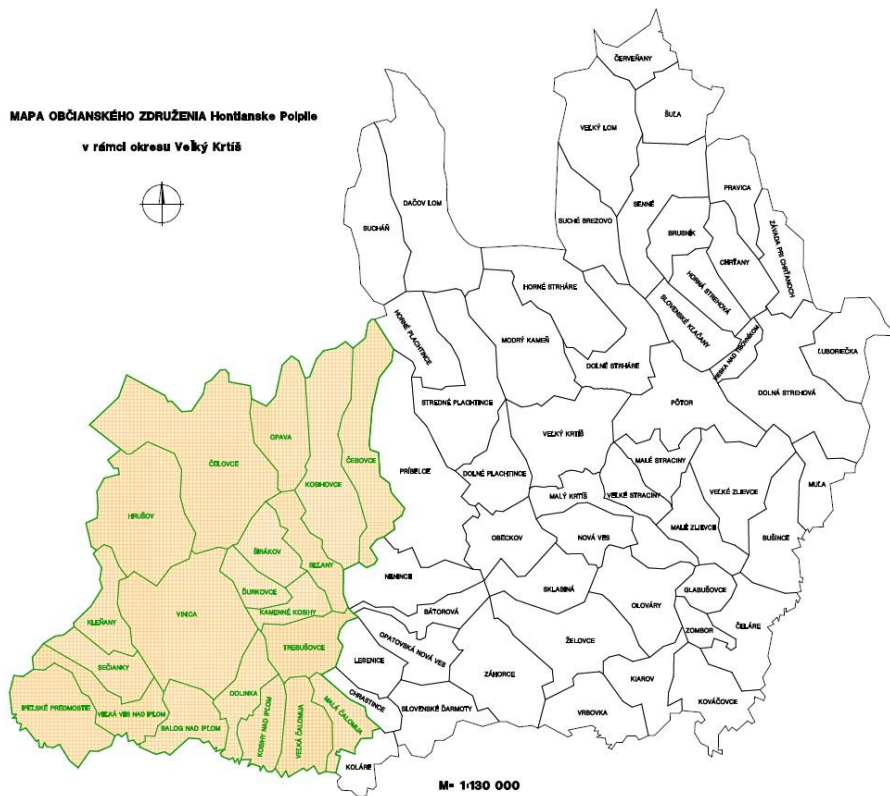
Cieľom je zlepšenie kvality života vo vidieckych oblastiach a zlepšenie ekonomickej príležitosti a sociálnych podmienok vidieckeho obyvateľstva. Tento cieľ sa v podmienkach Slovenskej republiky bude naplňať prostredníctvom realizácie integrovaných stratégií rozvoja územia, v rámci ktorých sa budú realizovať projekty jednotlivých žiadateľov. Integrovanú stratégiu rozvoja územia pre určité územie vypracuje miestna akčná skupina (MAS), prostredníctvom ktorej sú do praxe zavádzané princípy prístupu Leader.

Cieľom prístupu Leader je podporovať obyvateľov vidieckych oblastí, aby na základe vzájomnej spolupráce na báze partnerstva prekonali nové problémy, ktorým vidiecke oblasti čelia, aby sa zamysleli nad dlhodobým potenciálom svojich oblastí a implementovali spoločne vytvorené integrované, vysoko kvalitné a originálne stratégie trvalo udržateľného rozvoja svojho územia.

Priorita - zlepšovanie manažmentu a riadenia a mobilizácia rozvojového potenciálu vo vidieckych oblastiach.

V programovom období 2007 - 2013 bola obec **členom MAS Partnerstva Krtíšskeho Poiplia**. V roku 2014 sa členovia MAS Partnerstva Krtíšskeho Poiplia rozhodli, že založia 2 nové občianske združenia. Celý proces bol ukončený registráciou **Občianskeho združenia Hontianske Poiplie** dňa 27.03.2015. Od tej doby patrí do občianskeho združenia Hontianske Poiplie, ktorý sa uchádza o štatút MAS.

Pri spracovaní novej stratégie CLLD pre OZ IKN boli využívané postupy a metódy interaktívneho plánovania, ktoré sa vyznačujú aktívnym zapojením verejnosti do všetkých etáp prípravy a spracovania, najmä však týchto etáp: SWOT analýza územia, Vízia rozvoja územia, Problémová analýza a stanovenie rozvojových priorít, Strategická časť (strategický cieľ, strategické priority, špecifické ciele, opatrenia, aktivity), Akčný plán, Finančný plán a Implementačný rámec. Etapy spracovania auditu a monitorovacieho a hodnotiaceho rámca boli vo väčšej miere úlohou vonkajších expertov. Stretnutia k tvorbe stratégie CLLD sa konali počas rokov 2014 a 2015. Celkom bolo realizovaných 8 stretnutí priamo v území s celkovým počtom účastníkov 141 osôb.



Zdroj: Integrovaná stratégia OZ Hontianske Poľpie, 2015



4. OBYVATEĽSTVO

Pod obyvateľstvom rozumieme súhrn všetkých ľudí nachádzajúcich sa na určitom mieste v určitom okamihu, zisťovaný podľa rôznych hľadísk (bydliska, prítomnosti na danom mieste a pod.).

V našom prípade budeme obyvateľstvo Ipeľského Predmostia analyzovať z hľadiska vekovej, vzdelanostnej, národnostnej a náboženskej štruktúry a tiež aj podľa ekonomickej aktivity a podľa vekovej a vzdelanostnej štruktúry nezamestnaných.

4.1 DEMOGRAFICKÝ VÝVOJ

Celkový počet obyvateľov Ipeľského Predmostia k 31.12.2020 je 604. Tento počet sa v porovnaní s rokom 2010, kedy bol počet obyvateľov 648, len veľmi mierne znížil.

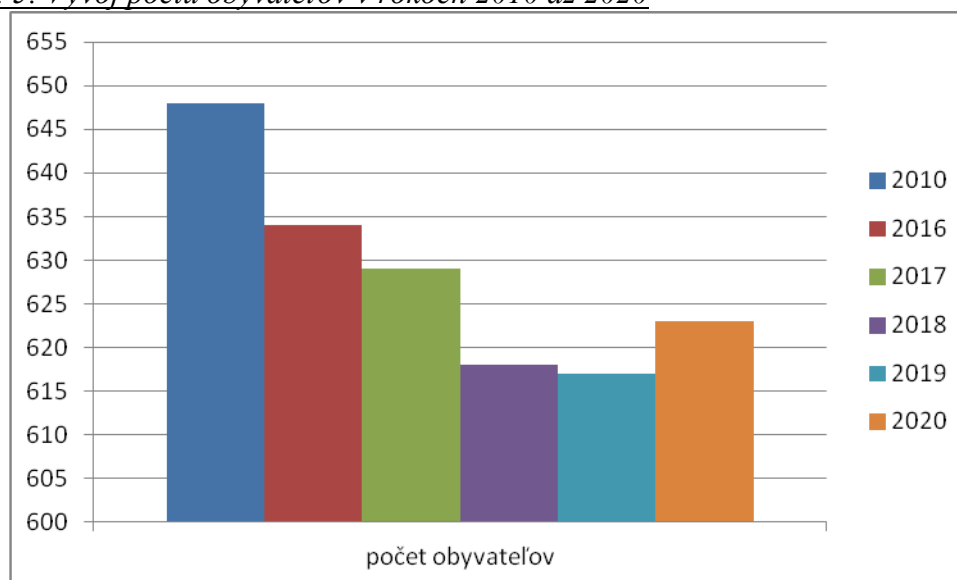
Nepriaznivý stav vo vývoji obyvateľstva je výsledkom nedostatku pracovných príležitostí, zmeny výrobných štruktúr na danom území, zaostalosti obce v infraštruktúrálnej vybavenosti a jej obmedzenej dopravnej dostupnosti.

Tabuľka č.4 - Vývoj počtu obyvateľov

	2010	2016	2017	2018	2019	2020
Spolu	648	634	629	618	617	604

Zdroj: ŠÚ SR, 2021

Graf č. 5: Vývoj počtu obyvateľov v rokoch 2010 až 2020



Zdroj: ŠÚ SR, 2020

4.2 VEKOVÁ ŠTRUKTÚRA OBYVATEĽSTVA

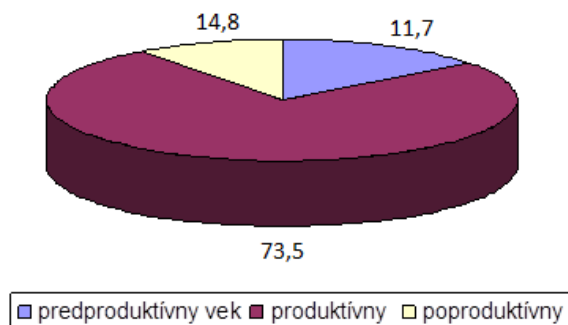
Najväčší podiel obyvateľstva v obci tvoria obyvatelia v produktívnom veku a najmenší podiel tvoria obyvatelia vo veku predproduktívnom. Príkladom toho, že miestne obyvateľstvo je značne prestarnuté, je vysoký podiel obyvateľov v poproduktívnom veku, a to 14 %.



V súvislosti s nízkou pôrodnosťou a tiež migráciou mladých ľudí do väčších miest za prácou, sa do budúcnosti predpokladá postupné starnutie obyvateľstva v obci. Produktivitu obyvateľstva znázorňuje graf č.9.

Názornejšie rozloženie celkového počtu obyvateľov v rozdelení na tri hlavné skupiny zobrazuje nasledujúci graf.

Graf č. 9: Produktivita obyvateľstva



Zdroj: ŠÚ SR, 2015

4.3 VZDELANOSTNÁ ŠTRUKTÚRA OBYVATEĽSTVA

Obyvateľstvo obce podľa najvyššieho dosiahnutého školského vzdelania vykazuje veľmi heterogénnu štruktúru. Je zdokumentovaná v tabuľke č.8 a grafe č. 11.

Tabuľka č.8 - Vzdelanostná štruktúra obyvateľstva (SODB 2011)

Najvyšší skončený stupeň školského vzdelania	Muži	Ženy	Spolu
Základné	49	81	130
Učňovské (bez maturity)	59	29	88
Stredné odborné (bez maturity)	53	37	90
Úplné stredné učňovské (s maturitou)	17	7	24
Úplné stredné odborné (s maturitou)	47	58	105
Úplné stredné všeobecné	13	18	31
Vyššie	3	6	9
Vysokoškolské spolu	22	15	37
Ostatní bez školského vzdelania	47	32	79
Nezistené	26	14	40
Úhrn	336	297	633

Zdroj: ŠÚ SR, 2015

Ako nám udáva graf, najpočetnejšiu skupinu tvoria obyvatelia s dosiahnutým základným vzdelaním. Z celkového počtu 204 obyvateľov so základným vzdelaním dosahuje

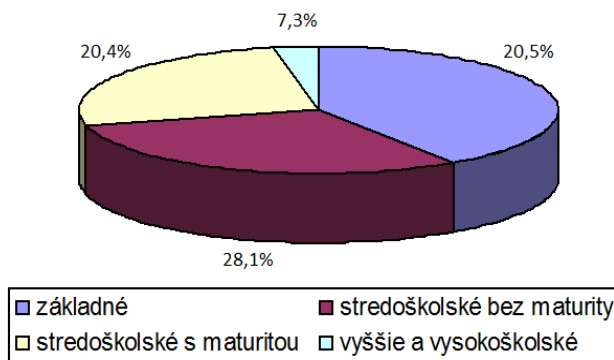


podiel žien až 65,2 %. Druhú najpočetnejšiu skupinu tvoria obyvatelia s dosiahnutým učňovským vzdelaním bez maturity, ich podiel na celkovom počte obyvateľov predstavuje 23 %, pričom v tejto skupine dominujú muži. Treťou najpočetnejšou skupinou sú deti do 16 rokov.

Úplné stredné vzdelanie v obci má 26 % obyvateľov, pričom podiel mužskej a ženskej populácie v tejto skupine je takmer vyrovnaný.

V roku 2011 boli v obci evidovaní 37 obyvateľia, ktorí dosiahli vyššie a vysokoškolské zameranie univerzitného typu.

Graf č.11: Vzdelanostná štruktúra obyvateľstva



Zdroj: ŠÚ SR, 2015

4.4 NÁRODNOSTNÁ A NÁBOŽENSKÁ ŠTRUKTÚRA OBYVATEĽSTVA

Obec z hľadiska národnostného zloženia radíme medzi národnostne zmiešané obce SR. Prevažná časť, 77 % obyvateľstva sa hlási k maďarskej národnosti, k slovenskej národnosti sa hlási 21% obyvateľstva, k rómskej národnosti sa hlásia 2% obyvateľstva, jeden obyvateľ sa hlási k českej národnosti a u jedného obyvateľa sa nepodarilo zistiť národnostnú príslušnosť.

Z hľadiska náboženského vyznania má v obci dominujúce postavenie rímsko-katolícka cirkev, ku ktorej sa v roku 2020 hlásilo 95,2 % všetkých obyvateľov obce. Okrem tejto cirkvi sa z celkového počtu obyvateľov prihlásili desiaty ku evanjelickej cirkvi augsburského vyznania, po päť obyvateľov sa prihlásilo ku gréckokatolíckej cirkvi a reformovanej kresťanskej cirkvi a jeden sa prihlásil k evanjelickej cirkvi metodistickej.

4.5 ŠTRUKTÚRA OBYVATEĽSTVA PODĽA EKONOMICKEJ AKTIVITY

4.5.1 EKONOMICKÝ POTENCIÁL OBYVATEĽSTVA

Trh práce predstavuje na jednej strane ponuku pracovných miest a na druhej strane ponuku pracovných síl. Okrem miery nezamestnanosti a zamestnanosti je dôležitou charakteristikou trhu práce aj počet ekonomicky aktívnych obyvateľov. Pod ekonomicky aktívnym obyvateľstvom rozumieme nielen zamestnaných, ale aj nezamestnaných.



Z celkového počtu obyvateľov bolo v roku 2015 ekonomicky aktívnych 292 obyvateľov.

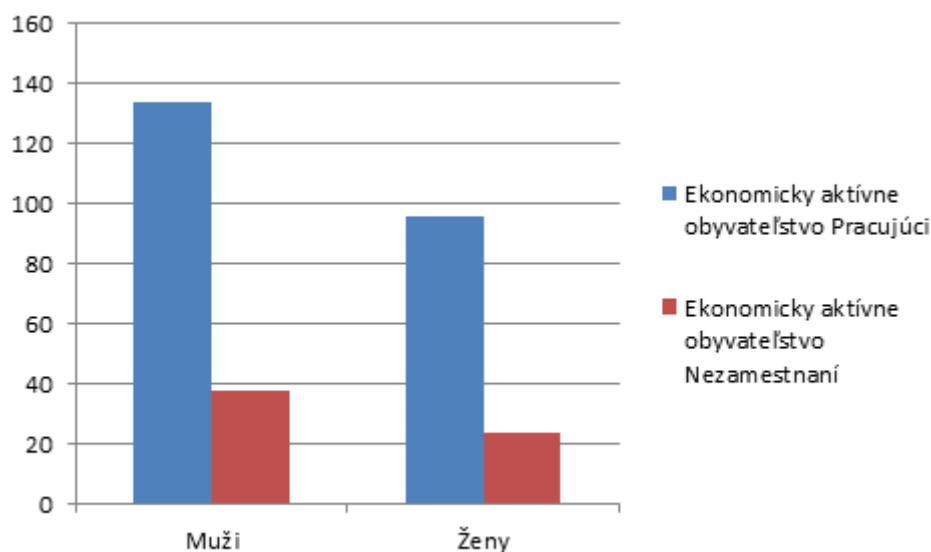
Tabuľka – Ekonomická aktivita obyvateľstva

Pohlavie	Osoby ekonomicky aktívne					
	spolu	%	z toho			vypomáhajúci (neplatení) členovia domácností v rodinných podnikoch
			osoby na materskej dovolenke	pracujúci dôchodcovia	nezamestnaní	
Ipeľské Predmostie						
Muži	172	58,9	0	6	46	1
Ženy	120	41,1	3	9	29	0
Spolu	292	100,0	3	15	75	1

Zdroj: ŠÚ SR, 2015

Nakoľko sa zmena ekonomickej štruktúry uskutočnila na princípe zmeny vlastníckych vzťahov, došlo v obci k značnému zníženiu počtu pracovných príležitostí. Z tohto dôvodu odchádzajú miestni obyvatelia za prácou do iných miest, niekedy aj za hranice SR, prevažne do Maďarskej republiky.

Graf č. 13: Ekonomicky aktívne a neaktívne obyvateľstvo



Zdroj: ŠÚ SR, 2015

Podľa výsledkov sčítania v roku 2019, bolo najviac ľudí zamestnaných v poľnohospodárstve a stavebníctve.

Ako je možné vidieť v tabuľke ďalej v texte, vo všetkých formách zamestnania majú v celkovom meradle dominujúce postavenie muži.

4.5.2 NEZAMESTNANOSŤ A ŠTRUKTÚRA NEZAMESTNANÝCH



Vývoj počtu nezamestnaných v okrese za posledných šesť rokov zaznamenával klesajúcu tendenciu. Do 31.12.2020 miera evidovanej nezamestnanosti je okolo 25%.

Na eliminovanie tohto negatívneho javu je potrebné zamerať aktivity a konkrétne činy blízkej budúcnosti na podporu vzniku nových podnikateľských subjektov nielen v obci, ale v celom regióne.

Tabuľka č. - Počet nezamestnaných v okrese Veľký Krtíš k 31.12.2020

UoZ spolu	z toho									
	ženy	občania so ZP	prepustení v rámci HP	Mladiství				absolventi		
				Spolu	v tom			spolu	v tom	
					s neukonč. ZŠ	s ukonč. ZŠ	po skonč. SŠ		VŠ	SŠ
2518	1278	114	18	8	0	7	1	139	28	111

Zdroj: ŠÚ SR, 2020



5. HOSPODÁRSTVO OBCE

5.1 HOSPODÁRENIE OBCE

5.1.1 ROZPOČET OBCE

Hospodárenie obce sledujeme na základe efektívnosti (neefektívnosti) využívania prostriedkov, ktoré má obec k dispozícii na zabezpečenie svojej činnosti, na financovanie svojich úloh a funkcií. Základným nástrojom finančného hospodárenia obce je rozpočet obce, ktorý zároveň vyjadruje aj jej samostatnosť hospodárenia. Legislatívne je rozpočet obce upravený zákonom č. 583/2004 Z. z. o rozpočtových pravidlách územnej samosprávy a o zmene a doplnení niektorých zákonov.

Rozpočet obce obsahuje príjmy a výdavky spojené s činnosťou samosprávy, finančné vzťahy k štátnemu rozpočtu, k rozpočtu samosprávneho kraja a finančné vzťahy k právnickým a fyzickým osobám.

Finančné vzťahy k štátnemu rozpočtu sa odrážajú v podobe podielov na daniach v správe štátu, dotácií na úhradu nákladov preneseného výkonu štátnej správy a v podobe ďalších dotácií v súlade so zákonom o štátnom rozpočte na príslušný rozpočtový rok.

5.2 EKONOMIKA

5.2.1 ODVETVIA VÝROBY A SLUŽIEB, PODNIKATEĽSKÉ SUBJEKTY

Riešené územie je málo obývaným a priemyselnými aktivitami nezasiahnutým územím. Prevládajúcim ekonomickým odvetvím je poľnohospodárstvo, čo podmieňujú najmä priaznivé prírodné podmienky.

Lúky a pasienky v katastri obce obhospodaruje PD Balog nad Ipľom. Jeho činnosť je zameraná na rastlinnú (produkcia hustosiatych obilnín – pšenica, jačmeň, raž; kukurica na zrno a osivo; trhové plodiny na olej – repka a slnečnica, druhotné suroviny jedno a viacročné – kukurica na siláž, ďatelina) a živočíšnu výrobu (produkcia mlieka a hovädzieho mäsa).

V rámci primárnej poľnohospodárskej výroby v obci pôsobia traja samostatne hospodáriaci roľníci, zaoberajúci sa rastlinnou výrobou.

Podnikateľské subjekty v obci sú nasledovné:

Gabriel Varga SHR, poľnohospodárstvo,
Attila Moravčík AMB,
Klarisa Šiketová, Hostinec pod Lipou,
Viktor Lestyánszky - LY-agri, SHR, poľnohospodárstvo.

V obci funguje aj 13 podnikateľských subjektov (zdroj: orsr.sk, 2020).



6. ŽIVOTNÉ PROSTREDIE A TURISTICKÝ POTENCIÁL

Obec leží v Ipeľskej kotline na pravom brehu Ipľa. Nadmorská výška v strede obce je 135 m n. m. a v chotári 126–309 m n. m. Južná časť chotára je na mokrej nive Ipľa a na terasách s pieskovými presypmi, severná časť je na chrbtoch juhovýchodného okraja Krupinskej výšiny a andezitických tufitov. Je zalesnený dubovými lesmi. Má nivné, lužné hnedozemné, prípadne mačínové a hnedé pôdy.

Okolie obce je mimoriadne priaznivo naklonené poľnohospodárstvu. Má ornice, lesy, lužné lesy, je vhodná na chov hospodárskych zvierat, pestovanie obilia, ale aj ovocia a zeleniny. Zároveň ponúka možnosti pre rybolov a poľovníctvo.

Územie zatiaľ spadá mimo záujmy cestovného ruchu, i keď ako prírodne hodnotná lokalita disponuje vysokým potenciálom, ktorý tvoria **Navrhovaná prírodná rezervácia „Súdenica“**, **Prírodná rezervácia „Ryžovisko“** a **Prírodná rezervácia „Ipeľské hony“**. Všetky tri územia sú súčasťou **Ramsarskej lokality Poiplie**, ktoré bolo dňa 17. febr. 1998 oficiálne zapísané do medzinárodného zoznamu mokradí významných predovšetkým ako biotopy vodného vtáctva.

Tieto lokality patria k najvzácnejším a najohrozenejším biotopom, ktoré napriek mnohým zásahom ešte stále predstavujú súbor rozmanitého rastlinstva a živočíšstva.

I keď sa chráneným územiám v poslednom období pripisuje nedostatočná pozornosť a význam z hľadiska cestovného ruchu, môžu byť pre turistov veľkým zdrojom zotavenia fyzických i psychických síl, rovnako môžu byť zdrojom poznávania prírodných hodnôt a krás.

Na ľavom brehu rieky Ipeľ, v susednom Maďarsku, sa rozprestiera **Národný park Dunaj-Ipeľ** s mnohými turistickými atrakciami. Flóra Národného Parku Dunaj-Ipeľ je veľmi pestrá, zahŕňa veľa vzácnych rastlinných druhov, ktoré sú charakteristické pre toto územie. Stred Národného Parku, pohorie Börzsöny, je významné aj z hľadiska výskytu chránených rastlín ako sú napr. plamienok celistvolistý, kosatec žltý, a iné.

Turistické chodníky *Pohoria Börzsöny* lákajú turistov k spoznávaní prírodných krás blízkeho okolia a k odpočinku.

Severozápadne od obce, vo vzdialenosti 24,9km, leží kúpeľné mesto **Dudince**, ktoré širokou škálou poskytovaných služieb v hoteloch a liečebných domoch tvorí ideálne miesto na rehabilitáciu a oddych. Od mája do septembra je v Dudinciach otvorené verejné kúpalisko s minerálnou vodou. Z rímskych čias sa v obci zachovalo **32 kamenných rímskych bazénikov**.

Severne od obce, vo vzdialenosti 13,1km, leží obec **Hrušov**, ktorá bola ocenená titulom „Dedina roka 2003“. Charakteristický kolorit obce dotvárajú **pivnice vytesané v tufopiesku**. Bohaté kultúrne dedičstvo je zachované v živých kultúrnych a folklórnych tradíciách a zvyklostiach, ktoré sa prezentujú predovšetkým na každoročne organizovanom podujatí „Hontianska paráda“. Predvádzajú sa tradičné remeselné techniky, typické hontianske kroje a zvyky. Podujatie je spojené s návštevou pivníc, ochutnávkou tradičných domácich špecialít a vystúpeniami folklórnych skupín.

K historickému rázu obce prispievajú svojim starobyľým vzhľadom Rímskokatolícky kostol Ružencovej Panny Márie postavený v pseudogotickom štýle v roku 1924, neogotická prícestná kaplnka z konca 19. storočia, neskorobaroková kaplnka so súsoším Piety na cintoríne z roku 1786, pamätná tabuľa oslobodenia obce z roku 1945.

Kultúrne pamiatky a množstvo prírodných zaujímavostí tvorí predpoklad k rozvoju cestovného ruchu, vidieckeho turizmu a agroturizmu v tejto prítlačlivej oblasti.



7. SWOT ANALÝZA

Silné stránky	Slabé stránky
<ul style="list-style-type: none"> - kľud vidieckeho prostredia - príťažlivá krajina - výhodný prírodný potenciál - CHKO Poiplie - NP Dunaj – Ipeľ - kultúrno-historické hodnoty v obci - poľovné revíry s množstvom zveri - dobrá geografická poloha - skúsenosti miestnych ľudí v oblasti poľnohospodárstva - dostatok voľnej pracovnej sily - dvojjazyčnosť - blízkosť kúpeľného mesta Dudince - blízkosť hraničného priechodu Šahy 	<ul style="list-style-type: none"> - nedostatočná technická infraštruktúra - kanalizácia, čistička odpadových vôd - nedostatočná dopravná infraštruktúra - stagnácia rastu počtu obyvateľstva - nedostatok pracovných príležitostí - zvýšená migrácia obyvateľstva - zostarnuté obyvateľstvo - vysoká nezamestnanosť - nedostatok podporných programov pre vidiecke prostredie - nedostatočne rozvinutá hospodárska základňa – podnikateľské aktivity - nedostatočný vstup investorov do zaostalých oblastí - existujúca dopravná infraštruktúra v kritickom stave
Príležitosti	Hrozby
<ul style="list-style-type: none"> - využitie prírodných hodnôt - vidiecky turizmus - organické poľnohospodárstvo - poľovníctvo - možnosť cezhraničnej spolupráce s Maďarskou republikou - podporné programy Európskej únie a iných sponzorov v oblasti rozvoja vidieka a vidieckeho turizmu - záujem zahraničných turistov o región - spolupráca so susediacimi obcami - motivácia občanov pre ekologické aktivity - využitie miestnych tradícií (napr. existencia používania ľudových krojov) v CR 	<ul style="list-style-type: none"> - nepriaznivý demografický vývoj - emigrácia vzdelanej pracovnej sily - slabá tvorba podnikateľského prostredia - stagnujúci hospodársky rozvoj - nezáujem občanov - globalizačné tendencie - nedostatok financií na rozvoj - nízky ekonomický potenciál obyvateľstva - rast cien energie - malá ponuka pracovných príležitostí - slabá pripravenosť občanov pre rozvoj CR



8. ROZVOJOVÁ STRATÉGIA

8.1 CIELE A PRIORITY

HLAVNÝ CIEĽ:

Vyvážený hospodársky a sociálny rozvoj obce zakladajúci sa na poľnohospodárstve a vidieckom turizme

PRIORITY					
↓	↓	↓	↓	↓	↓
<i>1. budovanie a rekonštrukcia technickej infraštruktúry</i>	<i>2. rozvoj ľudských zdrojov</i>	<i>3. sociálno-ekonomický rozvoj</i>	<i>4. ochrana a tvorba životného prostredia</i>	<i>5. rozvoj turizmu a cestovného ruchu</i>	<i>6. podpora propagácie a informovanosti obce</i>

8.2 OPATRENIA A AKTIVITY

STROM PRIORÍT A PLÁNOVANÝCH AKTIVÍT OBCE

PRIORITA Č. 1. - BUDOVANIE A REKONŠTRUKCIA TECHNICKEJ INFRAŠTRUKTÚRY

1.1 Budovanie a rozvoj občianskej infraštruktúry

- Rekonštrukcia a vybudovanie spevnených plôch, oplotenia v cintoríne
- Rekonštrukcia domu smútku
- Vybudovanie tržnice
- Vybudovanie požiarnej zbrojnice
- Výstavba aj nových nájomných bytov
- Rekonštrukcia obecnej budovy a vytvorenie centra voľného času

1.2 Budovanie a rozvoj kultúrno-spoločenskej infraštruktúry

- Zriadenie ľudového domu (skanzen), múzea
- Vybudovanie klubu dôchodcov



- Modernizácia, rekonštrukcia kultúrneho domu
- Vybudovanie amfiteátra

1.3 Budovanie a rozvoj verejnej infraštruktúry

- Technická príprava a vybudovanie kanalizačnej siete
- Technická príprava a vybudovanie ČOV
- Vybudovanie mostu cez rieku Ipeľ (CBC HUSK 2014-2020 – cezhraničná spolupráca)

1.4 Budovanie a modernizácia obecnej infraštruktúry

- Rekonštrukcia autobusovej zastávky
- Vybudovanie multifunkčného ihriska a detského ihriska
- Vybudovanie a rekonštrukcia miestnych chodníkov
- Obnova miestnej komunikácie
- Výstavba odvodňovacích kanálov
- Rekonštrukcia verejného osvetlenia
- Rekonštrukcia miestneho rozhlasu
- Budovanie, modernizácia, rekonštrukcia obecných budov (obecný úrad, kultúrny dom, knižnica, atď.)
- Úprava, vybudovanie bezpečnostného kamerového systému/protipožiarné zariadenie

PRIORITA Č. 2. - ROZVOJ ĽUDSKÝCH ZDROJOV

2.1 Zvýšenie vzdelanostnej úrovne a zamestnanosti obce

- Realizácia projektov aktivizácie
- Realizácia projektov zamestnanosti
- Realizácia rekvalifikačných kurzov
- Prevádzkovanie prepravnej služby (nákup auta, vytvorenie pracovných miest)
- Obnova predškolskej výchovy (MŠ)

2.2 Rozvoj kultúrno-spoločenského života obyvateľov

- Rozvoj partnerstiev obcí (EGTC – cezhraničná spolupráca, EA CEA – Program Európa pre občanov),
Družobné obce – udržiavanie vzťahov a tradícií
- Realizácia kultúrno-spoločenských aktivít a športových podujatí
- Vytvorenie oddychových plôch, miestneho parku a pod.
- Vytvorenie a podpora kultúrno-vzdelávacieho sociálneho centra v obci

PRIORITA Č. 3. – 3.SOCIÁLNO-EKONOMICKÝ ROZVOJ



3.1 Podpora a rozvoj sociálnych služieb

- Zavedenie a rozvoj systému sociálnej starostlivosti – opatrovateľská služba
- Realizácia terénnej sociálnej práce
- Podpora programov sociálnej starostlivosti o starých, nevládných občanov

3.2 Podpora a rozvoj podnikania v obci

- Realizácia projektov spolupráce s podnikateľmi (LEADER – MAS)
- Tvorba prostredia pre podnikateľov a investorov
- Podpora a rozvoj programov pre rozvoj podnikania
- Využívanie obnoviteľných zdrojov energie
- Podpora mladých farmárov (MAS)

PRIORITA Č. 4. - OCHRANA A TVORBA ŽIVOTNÉHO PROSTREDIA

4.1 Podpora a ochrana životného prostredia

- Odstraňovanie nelegálnych skládok odpadu
- Protipovodňové opatrenia
- Vybudovanie skládky biologicky rozložiteľného odpadu – kompostovisko

4.2 Rozvoj a budovanie životného prostredia v obci

- Vybudovanie zberného dvora, k tomu zaobstaranie technológie a techniky,
- vybudovanie elektrickej nabíjacej stanice,
- Realizácia ďalších programov ochrany životného prostredia
- Výsadba verejnej zelene – zelená infraštruktúra - zlepšenie kvality ovzdušia,
- Vytvorenie podmienok a programy a programu ekoturizmu

PRIORITA Č.5 - ROZVOJ TURIZMU A CESTOVNÉHO RUCHU

5.1 Budovanie turistickej infraštruktúry

- Výstavba vyhliadkovej veže
- Vytvorenie náučného chodníka a oddychovými zónami, altánkom, preliezky pre deti
- Vybudovanie cyklotrás

5.2 Rozvoj služieb v oblasti turizmu a cestovného ruchu

- Podpora a rozvoj vidieckeho turizmu, agroturistiky (podpora turistických zariadení)
- Skvalitnenie ubytovacích zariadení a služieb



PRIORITA Č.6 - PODPORA PROPAGÁCIE A INFORMOVANOSTI OBCE

6.1 Tvorba propagácie, zvýšenie informovanosti obyvateľov, efektívna informovanosť pre návštevníkov obce

- Modernizácia, skvalitnenie poskytovania informácií na verejných tabuliach
- Vytvorenie informačných tabúl, propagačných materiálov (viacjazyčné) pre obyvateľov a návštevníkov obce
- Tvorba a vydanie monografie obce



9 AKČNÝ PLÁN

PRIORITA	Plánovaná aktivita	Zdroj financovanie	Finančná náročnosť (v €)	Časový plán	Merateľné zdroje/indikátory plnenia
OPATRENIE					
PRIORITA č. 1 – BUDOVANIE A REKONŠTRUKCIA TECHNICKEJ INFRAŠTRUKTÚRY					
1.1 Budovanie a rozvoj občianskej infraštruktúry	Rekonštrukcia a vybudovanie spevnených plôch, oplotenia v cintoríne	ERDF	50 000,00	2021 -2027	Rekonštrukcia a vybudovanie spevnených plôch pri cintoríne, dobudovanie úprava pre potreby obyvateľov
	Rekonštrukcia domu smútku	SF EÚ	90 000,00	2021 -2027	Rekonštrukcia domu smútku pre potreby obyvateľov, materiálno-technické vybavenie v súlade s potrebami, projektom a podmienkami výzvy
	Vybudovanie tržnice	ŠF EÚ	50 000,00	2021 -2027	Vybudovanie tržnice pre predajno-nákupné potreby obyvateľov, materiálno-technické vybavenie v súlade s potrebami, projektom a podmienkami výzvy
	Vybudovanie požiarnej zbrojnice	ERDF	70 000,00	2021 -2027	Rekonštrukcia požiarnej zbrojnice pre prípady zásahu pri rôznych udalostiach, materiálno-technické vybavenie v súlade s potrebami, projektom a podmienkami výzvy
	Výstavba nových nájomných bytov	ŠF EÚ	950 000,00	2021 -2027	Výstavba bytov pre potreby uspokojenia dopytu po bývaní, Počet nových bytových jednotiek, upravené okolie
	Rekonštrukcia obecnej budovy a vytvorenie centra voľného času	fondy	60 0000,00	2021 -2027	Zvýšenie kvality života ľudí, počet obyvateľov obce, počet mladých, počet dôchodcov
1.2 Budovanie a rozvoj kultúrno-spoločenskej infraštruktúry	Zriadenie ľudového domu (skanzen)	ŠF EÚ	30 000,00	2021 -2027	Počet návštevníkov, rozvoj cestovného ruchu
	Vybudovanie klubu dôchodcov	X	50 000,00	2021 -2027	Počet dôchodcov, materiálno-technické vybavenie v súlade s potrebami,



					projektom a podmienkami výzvy
	Modernizácia, rekonštrukcia kultúrneho domu	ERDF	220 000,00	2021 -2027	vybudované priestory kultúrneho domu, materiálno-technické vybavenie v súlade s potrebami, projektom a podmienkami výzvy
	Vybudovanie amfiteátra	X	80 000,00	2021 -2027	vybudovaný priestor, materiálno-technické vybavenie v súlade s potrebami, projektom a podmienkami výzvy
1.3 Budovanie a rozvoj verejnej infraštruktúry	Technická príprava a vybudovanie kanalizačnej siete	X	500 000,00	2021 -2027	km vybudovanej kanalizácie Počet pripojených domácností
	Technická príprava a vybudovanie ČOV	X	500 000,00	2021 -2027	počet pripojených domácností
	Vybudovanie mostu cez rieku Ipeľ	fondy	1 000 000,00	2021 -2027	Zvýšenie kvality technickej infraštruktúry, počet obyvateľov okolia, počet návštevníkov
1.4 Budovanie a modernizácia obecnej infraštruktúry	Rekonštrukcia autobusovej zastávky	ŠF EÚ	50 000,00	2021 -2027	m ² upravenej plochy, materiálno-technické vybavenie v súlade s potrebami
	Vybudovanie multifunkčného ihriska	Program LEADER	50 000,00	2021 -2027	početnosť využitia a počet užívateľov
	Vybudovanie a rekonštrukcia miestnych chodníkov	X	100 000,00	2021 -2027	m zrekonštruovaných miestnych chodníkov
	Obnova miestnej komunikácie	ERDF	150 000,00	2021 -2027	m zrekonštruovaných miestnych komunikácií
	Výstavba odvodňovacích kanálov	X	50 000,00	2021 -2027	materiálno-technické vybavenie v súlade s potrebami, projektom a podmienkami výzvy
	Rekonštrukcia verejného osvetlenia	X	20 000,00	2021 -2027	Modernizácia, materiálno-technické vybavenie v súlade s potrebami, projektom a podmienkami výzvy



	Rekonštrukcia miestneho rozhlasu	X	25 000,00	2021 -2027	Modernizácia, materiálno-technické vybavenie v súlade s potrebami, projektom a podmienkami výzvy
	Budovanie, modernizácia, rekonštrukcia obecných budov (obecný úrad, kultúrny dom, atď.)	X	100 000,00	2021 -2027	Modernizácia, materiálno-technické vybavenie v súlade s potrebami, projektom a podmienkami výzvy
	Úprava, vybudovanie bezpečnostného kamerového systému/protipožiarne zariadenie	ERDF	30 000,00	2021 -2027	skvalitniť komplexnú ochranu života, zdravia a majetku obyvateľov, návštevníkov obce
PRIORITA č. 2 – ROZVOJ ĽUDSKÝCH ZDROJOV					
2.1 Zvýšenie vzdelanostnej úrovne a zamestnanosti obce	Realizácia projektov aktivizácie	X	X	2021 -2027	Realizácia aktivačných programov a prác v súlade s potrebami obyvateľov a podmienkami MPSVaR SR
	Realizácia projektov zamestnanosti	X	X	2021 -2027	Realizácia kurzov, školení a prednášok na podporu vzdelávania
	Realizácia rekvalifikačných kurzov	X	X	2021 -2027	Realizácia kurzov, školení a prednášok
	Prevádzkovanie prepravnej služby (nákup auta, vytvorenie pracovných miest)	X	35 000,00	2021 -2027	Zvýšenie zamestnanosti obyvateľov
	Obnova predškolskej výchovy (MŠ)	X	100 000,00	2021 -2027	Zlepšenie životnej úrovne obyvateľov, počet detí
2.2 Rozvoj kultúrno-spoločenského života obyvateľov	Rozvoj partnerstiev obcí (EGTC – cezhraničná spolupráca, EA CEA – Program Európa pre občanov), družobné obce – udržiavanie dobrých vzťahov a	X	X	2021 -2027	Realizácia rôznych programov rozvoja spolupráce a kultúrno-spoločenskej úrovne obyvateľov (pravidelných aj príležitostných) v súlade s možnosťami, záujmami



	tradícií				
	Realizácia kultúrno-spoločenských aktivít a športových podujatí	X	1 000,00	2021 -2027	Realizácia rôznych kultúrno-spoločenských podujatí (pravidelných aj príležitostných) v súlade s možnosťami, potrebami
	Vytvorenie oddychových plôch, miestneho parku a pod.	X	X	2021 -2027	Počet vybudovaných zelených zón, upravené okolie,
	Vytvorenie a podpora kultúrno-vzdelávacieho sociálneho centra v obci	X	X	2021 -2027	Realizácia rôznych kultúrno-spoločenských programov a pod.
PRIORITA č. 3 – SOCIÁLNO-EKONOMICKÝ ROZVOJ					
3.1 Podpora a rozvoj sociálnych služieb	Zavedenie a rozvoj systému sociálnej starostlivosti – opatrovateľská služba	X	30 – 40 000,00	2021 -2027	Realizácia terénnych služieb starostlivosti pre cieľové skupiny, tvorba pracovných miest
	Realizácia terénnej sociálnej práce	X	30 000,00	2021 -2027	Realizácia terénnych služieb starostlivosti pre cieľové skupiny, tvorba pracovných miest
	Podpora programov sociálnej starostlivosti o starých, nevládných občanov	X	X	2021 -2027	Realizácia ďalších programov sociálnej starostlivosti v súlade s potrebami, projektom a podmienkami výzvy
3.2 Podpora a rozvoj podnikania v obci	Realizácia projektov spolupráce s podnikateľmi (LEADER – MAS)	X	X	2021 -2027	Príprava samosprávy na programy podporujúce regionálny rozvoj prostredníctvom MAS
	Tvorba prostredia pre podnikateľov a investorov	X	X	2021 -2027	Príprava samosprávy na programy podporujúce regionálny rozvoj prostredníctvom, účasť podnikateľov a investorov
	Podpora a rozvoj programov pre rozvoj podnikania	X	X	2021 -2027	Príprava samosprávy na programy podporujúce regionálny rozvoj prostredníctvom MAS



	Využívanie obnoviteľných zdrojov energie	X	X	2021 -2027	Zlepšenie životných podmienok obyvateľstva, tvorba nových pracovných miest
	Podpora mladých farmárov	X	X	2021 -2027	Príprava samosprávy na programy podporujúce regionálny rozvoj prostredníctvom MAS
PRIORITA č. 4 – OCHRANA A TVORBA ŽIVOTNÉHO PROSTREDIA					
4.1 Podpora a ochrana životného prostredia	Odstraňovanie nelegálnych skládok odpadu	Environmentálny fond, Obec	50 000,00	2021 -2027	Počet zlikvidovaných skládok
	Protipovodňové opatrenia		50 000,00	2021 -2027	X
	Rozšírenie zberného dvora	Environmentálny fond, Obec	240 000,00	2021 -2027	Počet užívateľov t zozbieraného odpadu
	Vybudovanie skládky biologicky rozložiteľného odpadu – kompostovisko	Environmentálny fond, Obec	50 000,00	2021 -2027	Počet užívateľov t zozbieraného odpadu
4.2 Rozvoj a budovanie životného prostredia v obci	Vybudovanie zberného dvora, k tomu zaobstaranie technológie a techniky	Environmentálny fond, Obec	400 000,00	2021 -2027	Počet užívateľov t zozbieraného odpadu
	Vybudovanie elektrickej nabíjacej stanice v obci	Environmentálny fond, Obec	10000,00	2021 -2027	Počet užívateľov Obyvatelia obce
	Realizácia ďalších programov ochrany životného prostredia	Environmentálny fond, Obec	X	2021 -2027	X
	Výsadba verejnej zelene – zelená infraštruktúra	Environmentálny fond, MPRV SR	20 000,00	2021 -2027	m ² – výsadba zelene
	Vytvorenie podmienok a programy a programu ekoturizmu	Environmentálny fond, EPRFV	X	2021 -2027	Úroveň podpory
PRIORITA č. 5 – ROZVOJ TURIZMU A CESTOVNÉHO RUCHU					
5.1 Budovanie turistickej	Výstavba vyhlídkovej veže	MAS, EPRFV	50 000,00	2021 -2027	Počet návštevníkov,



infraštruktúry	Vytvorenie náučného chodníka a oddychovými zónami, altánkom, preliezky pre deti	X	50 000,00	2021 -2027	počet vybudovaných a udržiavaných chodníkov a informačných tabúl', aktualizácia oznamov
	Vybudovanie cyklotrás	X	X	2021 -2027	Počet návštevníkov, Počet vybudovaných a udržiavaných cyklistických chodníkov a informačných tabúl', aktualizácia oznamov
5.2 Rozvoj služieb v oblasti turizmu a cestovného ruchu	Podpora a rozvoj vidieckeho turizmu, agroturistiky (podpora turistických zariadení)	MAS, EPRFV	50 000,00	2021 -2027	Počet návštevníkov, počet vybudovanej a udržiavanej turistickej infraštruktúry
	Skvalitnenie ubytovacích zariadení a služieb	MAS, EPRFV	X	2021 -2027	Počet návštevníkov, počet vybudovanej a udržiavanej turistickej infraštruktúry
PRIORITA č. 6 – PODPORA PROPAGÁCIE A INFORMOVANOSTI OBCE					
6.1 Tvorba propagácie, zvýšenie informovanosti obyvateľov, efektívna informovanosť pre návštevníkov obce	Modernizácia, skvalitnenie poskytovania informácií na verejných tabuliach	MAS, EPRFV, iné fondy	10 000,00	2021 -2027	Počet vybudovaných a udržiavaných verejných informačných tabúl', aktualizácia oznamov, výziev
	Vytvorenie informačných tabúl, propagačných materiálov (viacjazyčné) pre obyvateľov a návštevníkov obce	MAS, EPRFV, iné fondy	20 000,00	2021 -2027	Počet vytvorených propagačných materiálov (tlačených, elektronických)
	Tvorba a vydanie monografie obce	iné fondy	7 000,00	2021 -2027	Kvalita, obsah monografie obce, propagácia obce

Poznámka:

- V prípade nezískania uvedených prostriedkov, budú investície odložené do času, pokiaľ nebude zaistené financovanie.
- Akčný plan bude každoročne aktualizovaný, v podľa potreby.





10. REALIZAČNÁ ČASŤ

9.1 MOŽNOSTI ZÍSKANIA ZDROJOV NA REALIZÁCIU PROGRAMU

9.1.1 FINANČNÉ ZDROJE

Po schválení PRO nastáva vlastná realizácia PRO, jeho opatrení a úloh. Realizácia aktivít uvedených v akčnom pláne predpokladá určité finančne, inštitucionálne a organizačne zabezpečenie.

PRO je potrebné podrobiť každoročnému posúdeniu na verejnej schôdke zastupiteľstva obce a tak aktualizovať plán aktivít na nasledujúci rok. Program rozvoja obce je živý dokument, ktorý je potrebné upravovať, aktualizovať podľa potrieb či možností.

Na základe poznatkov o efektívnosti a účinnosti vynaložených nákladov sa budú iniciovať inovačne zlepšenia v rámci stanovovania cieľov v obci. Informácie o účinnosti a efektívnosti vynakladaných prostriedkov sú nenahraditeľným zdrojom permanentného rozširovania poznatkov v oblasti podpory rozvoja obce.

Finančne vyčíslenie jednotlivých projektov sa v PRO uvádza pri väčšine opatrení a aktivít, potrebných na naplnenie cieľov programu (v akčnom pláne). Tie sú stanovené **odhadom**, konečne rozpočty budú súčasťou vykonávacích plánov, projektových dokumentácií, cenových ponúk. Pri schvaľovaní financovania jednotlivých úloh, vyplývajúcich z aktivít, sa bude prihliadať na ich dôležitosť a dopad na hospodársky a sociálny rozvoj obce. Viaceré úlohy sa môžu realizovať v rámci bežnej prevádzky samosprávy, mnohé však vyžadujú náročnejšie finančne a personálne zdroje a spoluprácu s inými subjektmi.

V zásade môžeme uvažovať s nasledovnými zdrojmi:

Štátne zdroje (v obmedzenej miere a predovšetkým na aktivity menšieho rozsahu)

- dotácie ministerstiev (napr. výnosy z výhier, dotácie, fondy prostredníctvom MF SR, MPRV SR, MŽP SR a iné.), väčšinou aj tieto zdroje idú tiež projektovou formou a vyžadujú určité % spolufinancovania.

Vlastné zdroje

- rozpočet obce
- vklady podnikateľov a združení
- vlastná a dobrovoľná práca



Jednotlivé obce, prípadne mikroregióny by mali potrebu kofinancovania zohľadniť vo svojich rozpočtoch – vyčleniť pre každý rok určitý objem finančných prostriedkov na kofinancovanie projektov.

Iné zdroje

- priamy zahraničný donor
- nadácie
- rôzne podporné fondy EU
- VÚC



10. MONITORING A HODNOTENIE

Monitorovanie plnenia PRO bude stálym a dlhodobým procesom zameraným na sledovanie kvalitatívnych a kvantitatívnych zmien pomocou vybraných ukazovateľov, cieľom ktorého bude získavanie informácií o skutočnom plnení opatrení zameraných na zmenu negatívneho vývoja, resp. o potrebe zmeniť ich vyber alebo spôsob realizácie. Stabilizovať zásady procesu monitorovania umožni priebežná i etapovitá kontrola realizácie programu.

Cieľom monitorovania pracovnými skupinami bude zabezpečiť konzistentne a pravidelne informácie o realizovaných a ukončených projektoch. Vhodným spôsobom na realizáciu monitoringu sú ukazovatele úspešnosti, ktoré dávajú jednoznačnú odpoveď na stupeň alebo mieru naplnenia projektu v danom časovom období. Spôsob práce pracovnej skupiny uskutočňujúcej monitorovanie a hodnotenie vyplynie zo samotného charakteru projektu.



11. ZÁVER

Predložený dokument „Plán rozvoja obce“ je spracovaný na základe zadania zastupiteľstvom obce Ipeľské Predmostie.

Po jeho odsúhlasení sa stane záväzným programom rozvoja obce. Jeho ďalšou fázou je vytvorenie organizácie a manažmentu pre postupné zabezpečenie cieľov a ich opatrení na základe kvalitných projektov, získaných finančných zdrojov na ich realizáciu a spolupráce s partnermi programu.

Pretože proces strategického plánovania má cyklický charakter, nie je to jednorázový akt, budú sa niektoré skupiny činnosti pravidelne opakovať v súvislosti s meniacim sa prostredím a okolím mikroregiónu.



PRÍLOHY

Príloha č. 1 – uznesenie – schválenie PRO Ipeľské Predmostie



Na príprave Programu hospodárskeho a sociálneho rozvoja obce Ipeľské Predmostie sa podieľal tím pracovníkov Regionálnej rozvojovej agentúry Ipeľ – Hron:

- Stanislava Šťastná -
- Ida Wollent -
- József Wollent -



Regionálna rozvojová agentúra Ipeľ -Hron
Hlavné námestie 1 • 936 01 Šahy • Slovak Republic
tel. +421 36 741 0321 • fax: +421 36 741 0321 • e-mail: rra_ipel-hron@mail.t-com.sk
www.rra-ipel-hron.sk